

**T.C.**  
**BATMAN VALİLİĐİ**  
**Prof. Dr. Fuat Sezgin**  
**Anadolu Lisesi M¼d¼rl¼Đ¼**



**2024-2028**  
**STRATEJİK PLAN**

**PROF. DR. FUAT SEZGİN ANADOLU LİSESİ MÜDÜRLÜĞÜ**  
**2024-2028**  
**STRATEJİK PLAN**

---

Plan; 5018 sayılı Kamu Mali Yönetimi ve Kontrol Kanunu'nun 9'uncu ve 41'inci maddelerine dayanılarak yürürlüğe konulan "Kamu İdarelerince Hazırlanacak Stratejik Planlar ve Performans Programları ile Faaliyet Raporlarına İlişkin Usul ve Esaslar Hakkında Yönetmelik" hükümlerine göre hazırlanmıştır.

---





“Milli Eğitim’in gayesi; memlekete ahlaklı, karakterli, Cumhuriyetçi, inkılâpçı, olumlu, atılgan, başladığı işleri başarabilecek kabiliyette, dürüst, düşünceli, iradeli, hayatta rastlayacağı engelleri aşmaya kudretli, karakter sahibi genç yetiştirmektir. Bunun için de öğretim programları ve sitemleri ona göre düzenlenmelidir. (1923)”

Mustafa Kemal ATATÜRK

A handwritten signature of Mustafa Kemal Atatürk in black ink. The signature is stylized and cursive, starting with a large 'M' and ending with a long, sweeping underline.

## Okul/Kurum Bilgileri

<b>İli:</b> BATMAN		<b>İlçesi:</b> MERKEZ	
<b>Adres:</b>	Huzur Mahallesi İluh Caddesi No:49	<b>Coğrafi Konum (link)</b>	<a href="https://maps.app.goo.gl/BSSGjQ9fzWs6VBVB6">https://maps.app.goo.gl/BSSGjQ9fzWs6VBVB6</a>
<b>Telefon Numarası:</b>	0(424)6117146	<b>Faks Numarası:</b>	-
<b>e- Posta Adresi:</b>	<a href="mailto:766246@meb.k12.tr">766246@meb.k12.tr</a>	<b>WEB SAYFASI</b>	<a href="https://batmanfuatsezginandl.meb.k12.tr/">https://batmanfuatsezginandl.meb.k12.tr/</a>
<b>Kurum Kodu:</b>	766246	<b>Öğretim Şekli:</b>	Tam Gün

# SUNUŞ



Saygıdeğer Veliler, Sevgili Öğrenciler ve Değerli Meslektaşlarım,

Prof. Dr. Fuat Sezgin Anadolu Lisesi olarak, önümüzdeki dört yıl için belirlediğimiz stratejik hedeflerimizi sizlerle paylaşmaktan memnuniyet duyuyoruz. Bu stratejik plan, okulumuzun gelecekteki başarısını güvence altına almak ve öğrencilerimizin bireysel gelişimlerini desteklemek için belirlediğimiz yol haritasını içermektedir.

Öğrencilerimizin sadece akademik değil, aynı zamanda sosyal ve duygusal gelişimlerini de önemsiyoruz. Bu doğrultuda, öğrencilerimizin liderlik, iletişim ve işbirliği becerilerini güçlendirecek pek çok etkinlik ve projeye yer vereceğiz. Kültürel etkinlikler, sanat ve spor faaliyetleri aracılığıyla öğrencilerimizin kendilerini ifade etmelerini, birbirleriyle etkileşimde bulunmalarını ve farklı perspektifleri anlamalarını sağlayacağız.

Velilerimizle sıkı bir iş birliği içinde çalışarak öğrencilerimizin başarısını desteklemek ve aile-okul iletişimini güçlendirmek de önceliklerimiz arasında yer almaktadır. Velilerimizin geri bildirimlerine ve katılımlarına önem verecek, onların da eğitim sürecine aktif olarak dahil olmalarını sağlayacağız.

Son olarak, sürdürülebilirlik ve toplumsal sorumluluk bilinciyle hareket ederek çevreye duyarlı bir okul olma hedefini taşıyoruz. Geri dönüşüm projeleri, çevre temizliği kampanyaları ve sosyal yardım faaliyetleri gibi etkinliklerle öğrencilerimizi çevre bilincinin ve toplumsal sorumluluğunun önemine dair bilinçlendireceğiz.

Önümüzdeki dönemde, öncelikle akademik başarıyı arttırmak için çeşitli önlemler

almayı hedefliyoruz. Yenilikçi eğitim metotlarına ve teknolojiye daha fazla yatırım yaparak öğrencilerimizin öğrenme deneyimini zenginleştirecek, onları geleceğin gereksinimlerine hazırlayacak bir müfredat oluşturacağız. Aynı zamanda, sosyal ve duygusal gelişimlerini desteklemek için çeşitli etkinlikler ve rehberlik programları da sunacağız. Bu stratejik planın başarılı bir şekilde uygulanması için tüm paydaşlarımızın desteğine ihtiyacımız olduğunu biliyoruz ve sizlerin de katkılarıyla geleceğe daha güçlü adımlarla ilerleyeceğimize inanıyoruz.

Murat AKTÜRK

Okul Müdürü

# İÇİNDEKİLER

## 1. GİRİŞ VE STRATEJİK PLANIN HAZIRLIK SÜRECİ

- 1.1. Strateji Geliştirme Kurulu ve Stratejik Plan Ekibi..... 8  
1.2. Planlama Süreci .....8

## 2. DURUM ANALİZİ

- 2.1. Kurumsal Tarihçe ..... 11  
2.2. Uygulanmakta Olan Planın Değerlendirilmesi ..... 12  
2.3. Mevzuat Analizi ..... 13  
2.4. Üst Politika Belgelerinin Analizi .....15  
2.5. Faaliyet Alanları ile Ürün ve Hizmetlerin Belirlenmesi .....16  
2.6. Paydaş Analizi .....17  
2.7. Kuruluş İçi Analiz ..... 18  
2.7.1. Teşkilat Yapısı ..... 23  
2.7.2. İnsan Kaynakları ..... 23  
2.7.3. Teknolojik Düzey .....26  
2.7.4. Mali Kaynaklar ..... 27  
2.7.5. İstatistik Veriler ..... 28  
2.8. Dış Çevre Analizi (Politik, Ekonomik, Sosyal, Teknolojik, Yasal ve Çevresel Çevre Analizi -PESTLE) ..... 33  
2.9. Güçlü ve Zayıf Yönler ile Fırsatlar ve Tehditler (GZFT) ..... 34  
2.10. Tespit ve İhtiyaçların Belirlenmesi ..... 35

## 3. GELECEĞE BAKIŞ

- 3.1. Misyon ..... 37  
3.2. Vizyon ..... 37  
3.3. Temel Değerler .....37  
3.4. Amaçlar, Hedefler, Performans Göstergeleri ve Stratejilerin Belirlenmesi. ....38

## 4. MALİYETLENDİRME

- 4.1. Maliyetlendirme ..... 50

## 5. İZLEME VE DEĞERLENDİRME

- 5.1. İzleme ve Değerlendirme .....52

## 6. Tablo/Şekil/Grafikler/Ekler ..... 55

# BİRİNCİ BÖLÜM

PROF. DR. FUAT SEZGİN ANADOLU LİSESİ  
MÜDÜRLÜĞÜ

2024-2028

STRATEJİK PLAN

HAZIRLIK SÜRECİ



# 1. GİRİŞ VE STRATEJİK PLANIN HAZIRLIK SÜRECİ

## 1.1. Strateji Geliştirme Kurulu ve Stratejik Plan Ekibi

**Strateji Geliştirme Kurulu:** Okul müdürünün Murat AKTÜRK başkanlığında, Müdür Yardımcısı Fırat Emre ALP, Rehberlik öğretmeni Nagihan BİLGİN ve okul/aile birliği başkanı Mehmet Latif AY ile Türk Dili ve Edebiyatı öğretmeni Adullah TURAL olmak üzere 5 kişiden oluşan üst kurul ile kurulmuştur.

**Stratejik Plan Ekibi:** Okul müdürü tarafından görevlendirilen ve üst kurul üyesi olmayan müdür yardımcısı Ahmet BAZIN başkanlığında, öğretmenlerden Sevil KAYA KAÇAR, Kübra EKİNCİ, Erkan YILMAZ, gönüllü velilerden oluşturulmuştur.

**Tablo 1. Strateji Geliştirme Kurulu ve Stratejik Plan Ekibi Tablosu**

Strateji Geliştirme Kurulu Bilgileri		Stratejik Plan Ekibi Bilgileri	
Adı Soyadı	Ünvanı	Adı Soyadı	Ünvanı
Murat AKTÜRK	Okul Müdürü	Kıvanç DANIŞ	Müdür Yardımcısı
Fırat Emre ALP	Müdür Yardımcısı	Sevil KAYA KAÇAR	Öğretmen
Nagihan BİLGİN	Rehberlik Öğret.	Kübra EKİNCİ	Öğretmen
Mehmet Latif AY	Okul A. Bir. Bşk.	Erkan YILMAZ	Öğretmen
Abdullah TURAL	Türk Dili ve Edebiyatı Öğretmeni	Azize BULUNDU	Veli

## 1.2. Planlama Süreci:

2024-2028 dönemi stratejik plan hazırlanma süreci Strateji Geliştirme Kurulu ve Stratejik Plan Ekibi'nin oluşturulması ile başlamıştır. Ekip tarafından oluşturulan çalışma takvimi kapsamında ilk aşamada durum analizi çalışmaları yapılmış ve durum analizi aşamasında, paydaşlarımızın plan sürecine aktif katılımını sağlamak üzere paydaş anketi, toplantı ve görüşmeler yapılmıştır. Durum analizinin ardından geleceğe yönelim bölümüne geçilerek okulumuzun/kurumumuzun amaç, hedef, gösterge ve stratejileri belirlenmiştir. Paydaşlara anket uygulanırken gizlilik esasına göre şeffaf bir şekilde uygulanmıştır.

## İKİNCİ BÖLÜM

PROF. DR. FUAT SEZGİN ANADOLU LİSESİ  
MÜDÜRLÜĞÜ

2024-2028

STRATEJİK PLAN

DURUM ANALİZİ

## 2. DURUM ANALİZİ

Stratejik planlama sürecinin ilk adımı olan durum analizi, okulumuzun/kurumumuzun “neredeyiz?” sorusuna cevap vermektedir. Okulumuzun/kurumumuzun geleceğe yönelik amaç, hedef ve stratejiler geliştirebilmesi için öncelikle mevcut durumda hangi kaynaklara sahip olduğu ya da hangi yönlerinin eksik olduğu ayrıca, okulumuzun/kurumumuzun kontrolü dışındaki olumlu ya da olumsuz gelişmelerin neler olduğu değerlendirilmiştir. Dolayısıyla bu analiz, okulumuzun/kurumumuzun kendisini ve çevresini daha iyi tanımasına yardımcı olacak ve stratejik planın sonraki aşamalarından daha sağlıklı sonuçlar elde edilmesini sağlayacaktır.

Durum analizi bölümünde, aşağıdaki hususlarla ilgili analiz ve değerlendirmeler yapılmıştır;

- Kurumsal tarihçe
- Uygulanmakta olan planın değerlendirilmesi
- Mevzuat analizi
- Üst politika belgelerinin analizi
- Faaliyet alanları ile ürün ve hizmetlerin belirlenmesi
- Paydaş analizi
- Kuruluş içi analiz
- Dış çevre analizi (Politik, ekonomik, sosyal, teknolojik, yasal ve çevresel analiz)
- Güçlü ve zayıf yönler ile fırsatlar ve tehditler (GZFT) analizi
- Tespit ve ihtiyaçların belirlenmesi



## 2.1. Kurumsal Tarihçe

Prof. Dr. Fuat Sezgin Anadolu Lisesi, Batman ilinin modern eğitim vizyonunu yansıtan, 2019-2020 eğitim-öğretim yılında kurulan bir okuldur. İsmi, bilim ve kültür dünyasına önemli katkıları olan değerli bilim insanı Prof. Dr. Fuat Sezgin'den almıştır. Fuat Sezgin, İslam bilim tarihçisi olarak tanınmış, özellikle Ortaçağ İslam dünyasının bilim ve teknoloji alanındaki ilerlemeleri konusundaki çalışmalarıyla bilinir. Onun adını taşıyan okulumuz, bu değerli mirası yaşatmayı ve öğrencilere ilim ve bilim sevgisini aşılamayı hedeflemektedir.

Kuruluşundan bu yana, Prof. Dr. Fuat Sezgin Anadolu Lisesi, çağın gereksinimlerine uygun bir eğitim anlayışıyla donanmış, öğrenci odaklı bir yaklaşım benimseyerek eğitim vermektedir. Okulumuz, Fuat Sezgin'in bilim ve kültür alanındaki değerlerine bağlı kalarak, öğrencilerin akademik, sosyal ve kişisel gelişimlerine katkıda bulunmayı amaçlamaktadır. Yenilikçi ve modern yapısıyla Batman ilinde eğitim alanında öncü bir konuma sahip olan Prof. Dr. Fuat Sezgin Anadolu Lisesi, geleceğin liderlerini yetiştirmek için kararlılıkla ilerlemeye devam edecektir.



## 2.2. Uygulanmakta Olan Stratejik Planın Değerlendirilmesi

Prof. Dr. Fuat Sezgin Anadolu Lisesi olarak, kuruluşumuzdan bu yana eğitimde kaliteyi arttırmak ve öğrencilerimizin potansiyellerini en üst düzeye çıkarmak için kararlı bir şekilde çalışmaktayız. Okulumuz 2019 yılında eğitim-öğretime başladığı için, 2019-2023 Stratejik Planı bulunmamaktadır.

Bugün itibariyle, okulumuzun gelişimi ve başarısı için yeni bir adım atmanın zamanı geldiğini düşünüyoruz. 2024-2028 Stratejik Planımız, okulumuzun geleceğe yönelik hedeflerini belirlememize ve bu hedeflere ulaşmak için nasıl bir yol haritası izleyeceğimize dair önemli bir kılavuz olacaktır. Bu plan, öğrenci başarısını arttırmak, öğretim kalitesini yükseltmek, öğrencilerin sosyal ve duygusal gelişimini desteklemek ve topluma daha fazla katkı sağlamak gibi önemli hedefleri içermektedir.

Geçmişte bir stratejik plana dayanmamamızın bizi geride bıraktığını düşünmüyoruz. Ancak, şimdi daha net bir vizyona ve daha belirgin hedeflere sahip olmanın önemini daha iyi anlıyoruz. Yeni stratejik planımızın başarılı bir şekilde uygulanması için tüm paydaşlarımızın katılımını sağlamak ve sürekli olarak planı değerlendirip güncellemek için çaba göstereceğiz.



## 2.3. Yasal Yükümlülükler ve Mevzuat Analizi

### MEVZUAT ANALİZİ

#### Yasal Mevzuatlar

- ✓ T.C. Anayasası
- ✓ 1739 Sayılı Milli Eğitim Temel Kanunu
- ✓ 652 Sayılı Milli Eğitim Bakanlığının Teşkilat ve Görevleri Hakkındaki KHK.
- ✓ 222 İlköğretim ve Eğitim Kanunu
- ✓ 657 Sayılı Devlet Memurları Kanunu
- ✓ 5442 Sayılı İl İdaresi Kanunu
- ✓ 439 Sayılı Ek ders Kanunu
- ✓ 5018 Sayılı Kamu Mali Yönetimi ve Kontrol Kanunu
- ✓ Milli Eğitim Bakanlığı Milli Eğitim Temel Kanunu İle Bazı Kanun ve Kanun Hükmünde Kararnamelerde Değişiklik Yapılmasına Dair 6528 Sayılı Kanun
- ✓ 28758 Sayılı Milli Eğitim Bakanlığı Ortaöğretim Kurumları Yönetmeliği
- ✓ Taşımali Eğitim Yönetmeliği
- ✓ Milli Eğitim Bakanlığı Rehberlik ve Psikolojik Danışma Hizmetleri Yönetmeliği
- ✓ 2019-2023 MEB Stratejik Plan Hazırlık Programı Konulu 2018/16 Sayılı Genelge



**Tablo 2. Yasal Mevzuat Analizi**

Yasal Yükümlülük	Dayanak	Tespitler	İhtiyaçlar
Okul öncesi, ilk ve ortaöğretim çağındaki öğrencileri bedeni, zihni, ahlaki, manevi, sosyal ve kültürel nitelikler yönünden geliştiren ve insan haklarına dayalı toplum yapısının ve küresel düzeyde rekabet gücüne sahip ekonomik sistemin gerektirdiği bilgi ve becerilerle donatılarak geleceğe hazırlayan eğitim ve öğretim programlarını tasarlamak, uygulamak, güncellemek; öğretmen ve öğrencilerin eğitim ve öğretim hizmetlerini bu çerçevede yürütmek ve denetlemek	1 No'lu Cumhurbaşkanlığı Kararnemesi (CBK)'nin On Birinci Bölümü 301'inci maddesi 1'inci fıkrası (a) bendi	Diğer kamu kurum ve kuruluşları ile sivil toplum kuruluşlarının eğitim ve öğretim hizmetlerinde yapıcı iş birlikleri içerisinde yeterince yer almaması Okul öncesi eğitim standartlarının güncel olmaması	İlgili kamu kurumlarıyla ve sivil toplum kuruluşlarıyla eğitim ve öğretim hizmetinin toplumsal bir bütünlük içerisinde ele alınmasına yönelik bilgi ve tecrübe paylaşımının artırılması
Eğitim ve öğretimin her kademesi için ulusal politika ve stratejileri belirlemek, uygulamak, uygulanmasını izlemek ve denetlemek, ortaya çıkan yeni hizmet modellerine göre güncelleyerek geliştirmek	1 No'lu CBK'nin On Birinci Bölümü 301'inci maddesi 1'inci fıkrası (b) bendi	Eğitim ve öğretime dair temel politika ve planların personel görev değişikliği sebebiyle yeterince sahiplenilmemesi ve uygulama aşamasında sürekli için sağlanamaması	Yöneticilerin ve diğer personelin görev değişikliği söz konusu olduğunda bilgi ve birikimini yeni gelen personele aktarması ve oryantasyon süreci
Eğitim sistemini yeniliklere açık, dinamik, ekonomik ve toplumsal gelişimin gerekleriyle uyumlu biçimde güncel teknik ve modeller ışığında tasarlamak ve geliştirmek	1 No'lu CBK'nin On Birinci Bölümü 301'inci maddesi 1'inci fıkrası (c) bendi	Ders kitaplarının (etkinlik ve soru sayıları) e-İçeriklerle desteklenmesi gerekliliği Teknolojik gelişmelerle birlikte öğrenmenin çevrim içi ortamlarda sunulmasına olanak sağlanması Geleneksel öğrenme yöntemlerine kıyasla daha interaktif ve hızlı bir şekilde öğrenmenin tercih edilmesi	Ders kitaplarına yönelik e-İçeriklerin tek bir platform üzerinden kullanıcılara ulaştırılması Okul/kurum standartlarının gelişmeler doğrultusunda yeniden yapılandırılması Çeşitli öğrenme alanlarında programların hazırlanması ve hazırlanan programların günümüz ihtiyaçlarına uygun hâle getirilmesi
Eğitime erişimi kolaylaştıran, her vatandaşın eğitim fırsat ve imkânlarından eşit derecede yararlanabilmesini teminat altına alan politika ve stratejiler geliştirmek, uygulamak, uygulanmasını izlemek ve koordine etmek	1 No'lu CBK'nin On Birinci Bölümü 301'inci maddesi 1'inci fıkrası (ç) bendi	İlk ve ortaöğretim kurumları arası imkân ve başarı farklılıklarının olması	Mevcut uygulamaların öğrencilerin çok yönlü gelişimini destekleyecek projelerle ilgilenmesine ve yeni projeler üretmesine imkân verecek şekilde düzenlenmesi Öğretim programları ile öğrencilerin fiziksel, sosyal, duyuşsal yanlarının bütüncül bir şekilde geliştirilmesi

Yasal Yükümlülük	Dayanak	Tespitler	İhtiyaçlar
Kız öğrencilerin, engellilerin ve toplumun özel ilgi bekleyen diğer kesimlerinin eğitime katılımını yaygınlaştıracak politika ve stratejiler geliştirmek, uygulamak ve uygulanmasını koordine etmek	1 No'lu CBK'nin On Birinci Bölümü 301'inci maddesi 1'inci fıkrası (d) bendi	Özel eğitim alanına yönelik öğrenme ortamları, ders yapıları ve materyallerinin geliştirilme çalışmalarının yeterli düzeyde olmaması Sosyal, kültürel, sanatsal ve sportif faaliyetlere özel eğitim ihtiyacı olan öğrencilerin yeterli düzeyde katılmaması	Özel eğitim alanına yönelik öğrenme ortamları, ders yapıları ve materyallerinin geliştirilmesinde çalışmaların artırılması Sosyal, kültürel, sanatsal ve sportif faaliyetlere özel eğitim ihtiyacı olan öğrencilerin katılımlarının artırılması
Özel yetenek sahibi kişilerin bu niteliklerini koruyucu ve geliştirici özel eğitim ve öğretim programlarını tasarlamak, uygulamak ve uygulanmasını koordine etmek	1 No'lu CBK'nin On Birinci Bölümü 301'inci maddesi 1'inci fıkrası (e) bendi	Özel eğitim ihtiyacı olan öğrencilerin özellikleri ve eğitim süreçleri hakkında ilgili paydaşların yeterli düzeyde bilgi sahibi olmaması Özel öğretim kurumlarına devam eden öğrenci oranının OECD ortalamasının altında kalması	Öğretmenler, okul yöneticileri ve diğer personel ile ailelerin özel eğitim ihtiyacı olan öğrencilere yönelik bilgi, beceri, tutum ve farkındalıklarının geliştirilmesi Özel sektörün eğitim yatırımlarının desteklenmesi amacıyla mevzuat düzenlemelerinin yapılması

## 2.4. Üst Politika Belgeleri Analizi

Üst politika belgeleri;

- 12. Kalkınma Planı
- Cumhurbaşkanlığı Programı,
- Orta Vadeli Program,
- Cumhurbaşkanlığı Yıllık Programı,
- Millî Eğitim Bakanlığı Stratejik Planı,
- İl Millî Eğitim Müdürlüğü Stratejik Planı,
- İlçe Millî Eğitim Müdürlüğü Stratejik Planı ile
- Okul/kurumu ilgilendiren ulusal, bölgesel ve sektörel strateji eylem planlarını ifade eder.

**Tablo 3. Üst Politika Belgeleri Analiz Tablosu**

Temel Üst Politika Belgeleri	Sektörel ve Tematik Strateji Belgesi
Kalkınma Planları	Diğer Kamu Kurum ve Kuruluşlarının Stratejik Planları
Orta Vadeli Programlar	Ulusal Yapay Zekâ Stratejisi
Orta Vadeli Mali Planlar	Öğretmen Strateji Belgesi
Millî Eğitim Şura Kararları	İklim Değişikliği Eylem Planı
Cumhurbaşkanlığı Yıllık Prog.	Ulusal Deprem Stratejisi ve Eylem Planı
Millî Eğitim Bakanlığı 2023 Eğitim Vizyonu	Ulusal Girişimcilik Stratejisi ve Eylem Planı
MEB 2019-2023 Stratejik Planı	2023-2028 Türkiye Çocuk Hakları Strateji Belgesi ve Eylem Planı
MEM 2019-2023 Stratejik Plan	Kadının Güçlenmesi Strateji Belgesi ve Eylem Planı
Millî Eğitim Kalite Çerçevesi	Su Verimliliği Strateji Belgesi ve Eylem Planı
Avrupa 2020 Stratejisi	Ulusal Enerji Verimliliği Eylem Planı



## 2.5. Faaliyet Alanları ile Ürün/Hizmetlerin Belirlenmesi

2024-2028 PROF. DR. FUAT SEZGİN ANADOLU LİSESİ MÜDÜRLÜĞÜ Stratejik Plan hazırlık sürecinde Müdürlüğün faaliyet alanları ve hizmetlerinin belirlenmesine yönelik çalışmalar yapılmıştır.

Tablo 4 Faaliyetler/Ürün ve Hizmetler Tablosu

Faaliyet Alanı	Ürün/Hizmetler
Öğretim-egitim faaliyetleri	<b>Öğrenci İşleri</b> Kayıt ve Nakil İşleri Devam-Devamsızlık İşleri Sınıf Geçme Süreçleri Sınav Hizmetleri Öğrenci Destek Hizmetleri Sosyal ve Kültürel Etkinlikler
Rehberlik faaliyetleri	Bireysel Rehberlik Akademik Danışmanlık Kariyer Planlama ve Meslek Danışmanlığı Psikolojik Danışmanlık ve Destek Liderlik ve Kişisel Gelişim Programları Veli İletişimi ve Eğitimi
Sosyal faaliyetler	Kültürel Etkinlikler Sanatsal Etkinlikler Spor Faaliyetleri Sosyal Sorumluluk Projeleri Öğrenci Kulüpleri ve Aktiviteleri Okul Etkinlikleri ve Festivaller
Sportif faaliyetler	Okul voleybol, satranç, Bocce, Oryantring vb. alanlarda yerel, ulusal ve uluslararası hazırlamak
Kültürel ve sanatsal faaliyetler	Tiyatro Gösterimleri Müzik Dinletileri ve Konserler Resim Sergileri Drama Atölyeleri Edebiyat Okumaları ve Atölyeleri Halk Dansları Fotoğrafçılık Kulübü etkinlikleri Seramik ve El Sanatları Atölyeleri Yaratıcı Yazma ve Şiir Atölyeleri Film Gösterimleri ve Tartışmaları

<p><b>İnsan kaynakları faaliyetleri (mesleki gelişim faaliyetleri, personel etkinlikleri...)</b></p>	<p>İl ve İlçe Müftülükleri, Batman Üniversitesi, Sivil toplum kuruluşları ile sürekli iletişim kurmak.  Mesleki Gelişim Seminerleri ve Eğitim Programları  Personel Motivasyon ve Teşvik Programları  İş Sağlığı ve Güvenliği Eğitimleri  Yaratıcı Problem Çözme ve İnovasyon Atölyeleri  İletişim ve İşbirliği Geliştirme Çalışmaları  Performans Değerlendirme ve Geri Bildirim Süreçleri  Çalışanların Sosyal ve Psikolojik İhtiyaçlarını Karşılacak Aktiviteler  Takım Oluşturma ve İşbirliği Faaliyetleri  Çalışanlar Arası Mentorluk ve Koçluk Programları  İş Doyumu ve Memnuniyetini Artırmaya Yönelik Etkinlikler</p>
<p><b>Okul aile birliği faaliyetleri</b></p>	<p>Veliler ile sürekli iletişim halinde olmak, Okul aile birliğini daha aktif hale getirmek,  Velilerle İletişim ve İşbirliği Toplantıları  Okul-Aile İşbirliği Projeleri ve Etkinlikleri  Velilere Yönelik Seminerler ve Eğitimler  Aile Katılımını Artırmaya Yönelik Etkinlikler (aile piknikleri, kahvaltılar, geziler vb.)  Okul-Aile İletişim Kanallarının Güçlendirilmesi (okul web sitesi, e-posta bültenleri, sosyal medya hesapları)  Velilerin Okulda Gönüllü Olarak Görev Alabileceği Faaliyetler (etkinlik organizasyonları, okul kütüphanesi destekleri, kulüp çalışmaları)  Veliler Arası Dayanışma ve Destek Grupları  Aile Katılımını Teşvik Eden Ödüllendirme Programları  Velilerin Okul Yönetimine Danışmanlık ve Geri Bildirim Sağladığı Platformlar  Ailelerin Okul Politikaları ve Süreçleri Hakkında Bilgilendirilmesi ve Danışmanlık Hizmetleri</p>
<p><b>Öğrencilere yönelik faaliyetler</b></p>	<p>Akademik Destek Programları ve Etüt Faaliyetleri  Öğrenci Kulüpleri ve Aktiviteleri  Kültürel Etkinlikler ve Sanatsal Atölyeler  Spor Takımları ve Rekabetler  Kariyer Gelişim Seminerleri ve Meslek Tanıtım Günleri  Öğrenci Temsilcilikleri ve Liderlik Fırsatları  Sosyal Sorumluluk Projeleri ve Toplum Hizmeti Faaliyetleri  Öğrenci Konseyi ve Demokratik Katılım Platformları  Rehberlik ve Danışmanlık Hizmetleri  Ödül ve Teşvik Programları</p>
<p><b>Ölçme değerlendirme faaliyetleri</b></p>	<p>Düzenli Sınavlar ve Yazılı Değerlendirmeler  Performans Proje ve Sunum Değerlendirmeleri  Ödev ve Portfolyo Değerlendirmeleri  Performans Göstergeleri ve Rubriklerin Kullanımı  Öğrenci Performansının Sürekli İzlenmesi ve Geri Bildirim  Norm Referanslı ve Kriter Referanslı Testlerin Uygulanması  Performans Standartlarının Belirlenmesi ve Değerlendirme Kriterlerinin Oluşturulması  Ölçme Araçlarının Güvenirlilik ve Geçerlilik Analizleri  Öğrenci Portfolyolarının Oluşturulması ve Değerlendirilmesi  Öğrenci Başarı Verilerinin Analiz Edilerek Gelişim Planlarının Oluşturulması</p>
<p><b>Öğrenme ortamlarına yönelik faaliyetler</b></p>	<p>Etkileşimli Ders Aktiviteleri ve Uygulamalı Öğrenme Faaliyetleri  Teknoloji Destekli Eğitim Materyallerinin Kullanımı  Laboratuvar Deneyleri ve Bilimsel Araştırma Projeleri  Alan Gezileri ve Saha Çalışmaları  Sanal Öğrenme Platformlarının Kullanımı ve Çevrimiçi Eğitim Programları  Drama ve Rol Oyunları</p>

	Proje Tabanlı Öğrenme Yaklaşımları İş Birliğine Dayalı Öğrenme Grupları ve Proje Takımları Yaratıcı Düşünme ve Problem Çözme Aktiviteleri Okul Dışı Kaynakların Kullanımı ve Sivil Toplum Kuruluşlarıyla İşbirlikleri
<b>Ders dışı faaliyetler</b>	Kültürel Geziler ve Tarihi Yer Ziyaretleri Doğa Yürüyüşleri ve Kamp Etkinlikleri Okuma Saatleri ve Kitap Kulüpleri Sinema ve Tiyatro Etkinlikleri Gönüllülük Projeleri ve Toplum Hizmeti Faaliyetleri Bilim Fuarları ve Proje Sergileri Atölye Çalışmaları ve El Sanatları Aktiviteleri Müzik Dinletileri ve Konserler Spor Turnuvaları ve Rekabetçi Etkinlikler Öğrenci Organizasyonları ve Eğlence Programları

## 2.6. Paydaş Analizi

Eđitim kurumları, öğrencilerin akademik ve sosyal gelişimlerini destekleyen güvenli ve uygun öğrenme alanları sağlayarak, öğretmenlerin mesleki gelişimine katkıda bulunan önemli merkezlerdir. Okulun fiziksel altyapısı, sosyal, sportif ve kültürel çalışma alanlarının yeterliliđi, kütüphane ve diđer etkinlik alanlarının varlığı öğrencilerin motivasyonunu, uyumunu, akademik başarısını ve sosyal becerilerini etkiler. Bu bağlamda, okulumuzun tüm paydaşlarının katılımı, başarılı bir eğitim ortamının oluşturulmasında kritik bir rol oynamaktadır.

### Paydaş Analizi Süreci:

Okulumuz, kurum yapısı, öğrenci cinsiyeti ve çevresel faktörler göz önünde bulundurularak bir paydaş analizi süreci başlatmıştır. Bu süreçte, etki/önem matrisi kullanılarak paydaşlar önceliklendirilmiş ve nihai bir paydaş listesi oluşturulmuştur. Durum analizi çalışmaları kapsamında, katılımcılığı sağlamak ve geniş kitlelere ulaşmak amacıyla iç ve dış paydaşlara yönelik anketler düzenlenmiştir.

### Anketlerin Kullanımı:

Okulumuzda öğrenim gören öğrencilere rehber stratejik planda yer alan 20 soruluk anket, velilere 22 soruluk anket ve öğretmenlere 17 soruluk anketler dağıtılmıştır. Anketlerin sonuçları titizlikle incelenmiş ve çeşitli analiz yöntemleriyle değerlendirilmiştir. Bu süreçte, GZFT ve PESTLE analizlerinden yararlanılarak sorun alanları, hedefler, stratejiler ve riskler belirlenmiştir. Elde edilen veriler, okulumuzun geleceğe yönelik yönelimlerinin belirlenmesinde önemli bir rol oynamıştır.

### Sonuçlar ve Yorumlar:

Anketlerden elde edilen veriler, öğrencilerin, velilerin ve öğretmenlerin görüşlerini ve ihtiyaçlarını detaylı bir şekilde ortaya koymuştur. Bu veriler, okulumuzun gelişim planları ve stratejilerinin belirlenmesinde temel bir referans noktası oluşturmuştur. Yapılan analizler ve yorumlar, okulumuzun güçlü yönlerini daha da pekiştirmek, zayıf yönlerini iyileştirmek ve geleceğe dönük hedeflerini belirlemek için değerli bir rehberlik sağlamıştır.



**Tablo 5. İç ve Dış Paydaş Analizi**

<b>Paydaş Adı</b>	<b>İç / Dış Paydaş</b>	<b>Önem Derecesi</b>	<b>Etki Derecesi</b>
Milli Eğitim Bakanlığı	Dış Paydaş	5	5
Genel Bütçeli Kuruluşlar	Dış Paydaş	5	5
Özel Bütçeli Kuruluşlar	Dış Paydaş	5	5
Valilikler/Yerel Yönetimler	Dış Paydaş	5	4
Üniversiteler	Dış Paydaş	5	4
Uluslararası Kurum ve Kuruluşlar	Dış Paydaş	5	4
Sivil Toplum Kuruluşları	Dış Paydaş	4	4
Veliler	Dış Paydaş	5	5
Müdürlük Hizmet Birimleri	İç Paydaş	5	5
Müdürlüğe Bağlı Okul/Kurumlar	İç Paydaş	5	5
Öğrenciler	İç Paydaş	5	5
Eğitim Kurum Çalışanları	İç Paydaş	5	5

## 2.7. Okul İçi Analiz

2024-2028 Stratejik Plan hazırlık çalışmaları kapsamında analiz çalışmaları odak bir grupla gerçekleştirilmiştir. Bu çalışmalardan elde edilen bulgu, sonuç öneri ve değerlendirmeler aşağıda sunulmuştur.

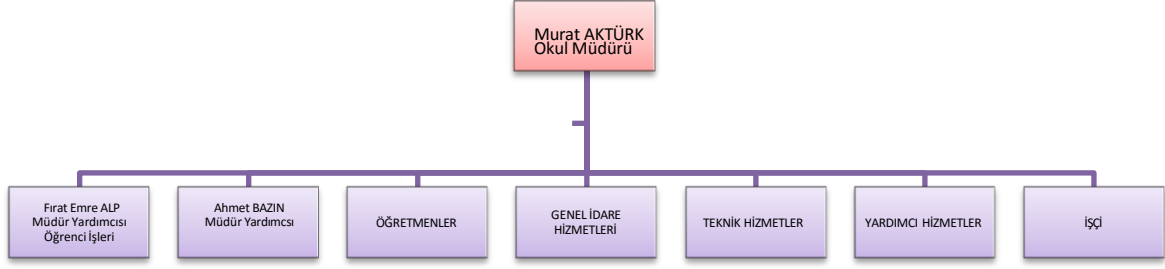
**Çalışma sonuçlarına göre geliştirmeye açık alanlar öncelik sırasına göre aşağıda Sıralanmıştır:**

1. Kurum içi iklim
2. Çalışanların motivasyonu
3. Kurumsal değerler
4. Kurum içi iletişim
5. Çalışanların güçlendirilmesi ve karar alma süreçlerine etkin katılımları,
6. Bilgi paylaşımı ve birimler arası koordinasyon,

**Gerçekleştirilen analizlere göre kurumun güçlü olduğu alanlar öncelik sırasına göre:**

1. Kurum çalışanları arasındaki iş birliği
2. Yöneticilerin katılımcılığı desteklemeleri
3. Yeni fikirlere ve uygulamalara uyum

## Şekil 1. Teşkilat Şeması



Tablo 6. Yıllara Göre Öğrenci Sayıları

Eğitim Öğretim Yılı	9.Sınıf		10. Sınıf		11. Sınıf		12. Sınıf		Toplam
	ERKEK	KIZ	ERKEK	KIZ	ERKEK	KIZ	ERKEK	KIZ	
2020-2021	170	171	82	91	0	0	0	0	514
2021-2022	65	69	167	169	86	89	0	0	640
2022-2023	31	44	61	73	131	157	71	65	633
2023-2024	81	101	28	44	55	69	99	122	599
2024-2025									
2025-2026									
2026-2027									
2027-2028									

Tablo 7. Yıllara Göre 12. Sınıf öğrencilerinin ÖSYS Yerleştirme Sonuçları

Sınav Yılı	Sınava Başvuran Öğrenci Sayısı	Yerleşen Öğrenci Sayısı			Yerleşme Oranı (%)
		Lisansa Programı	Ön Lisans Programı	Toplam	
2021	0	0	0	0	0
2022	0	0	0	0	0
2023	110	2	3	5	4,5
2024					
2025					
2026					
2027					
2028					

**Tablo 8. Yıllara Göre Sosyal-Kültürel -Bilimsel ve Sportif Başarı Verileri**

Eğitim Öğretim Yılı	Sosyal Derece		Kültürel Derece		Bilimsel Derece		Sportif Derece		
	İl	Ulusal	İl	Ulusal	İl	Ulusal	İl	Ulusal	Toplam
2021-2022	0	0	0	0	0	0	0	0	0
2022-2023	0	0	0	0	1	0	2	3	5
2023-2024	0	0	0	0	0	0	2	2	4
2024-2025									
2025-2026									
2026-2027									
2027-2028									

**Tablo 9. Yıllara Göre Öğrenme Stilleri Envanteri**

Unvanı	Görsel	İşitsel	Kinestetik	Okuma-Yazma
2021-2022	0	0	0	0
2022-2023	0	0	0	0
2023-2024	150	70	5	12
2024-2025				
2025-2026				
2026-2027				
2027-2028				

**Tablo 10. Yıllara Göre Öğrenci Devamsızlık Durumu**

Yıllar	9.Sınıf				10.Sınıf				11.Sınıf				12. Sınıf			
	Öğrenci Sayısı	Devamsızlıktan Kalan	Dersten Tekrar	Ders+Devamsızlık	Öğrenci Sayısı	Devamsızlıktan Kalan	Dersten Tekrar	Ders+Devamsızlık	Öğrenci Sayısı	Devamsızlıktan Kalan	Dersten Tekrar	Ders+Devamsızlık	Öğrenci Sayısı	Devamsızlıktan Kalan	Dersten Tekrar	Ders+Devamsızlık
2021-2022	134	24	14	38	341	36	16	51	173	28	9	37	0	0	0	0
2022-2023	75	4	3	7	134	7	3	10	288	52	15	67	136		0	0
2023-2024	182				72				124				221			
2025-2026																
2026-2027																
2027-2028																

**Tablo 11. Yıllara Göre Okul Disiplin Ceza Durumu**

Yıllar	DİSİPLİN VAKA VE SAYILARI			
	KINAMA CEZASI	KISA SÜRELİ UZAKLAŞTIRMA	OKUL DEĞİŞTİRME	ÖRGÜN EĞİTİM DIŞINA ÇIKARILMA
2021-2022	54	9	0	0
2022-2023	42	7	0	0
2023-2024	29	6	0	0
2024-2025				
2025-2026				
2026-2027				
2027-2028				

**Tablo 12. Yıllara Göre Öğrenci Ödül Durumu**

Yıllar	ÖĞRENCİ ÖDÜL DURUMU (KİŞİ)							
	Teşekkür Belgesi		Takdir Belgesi		Onur Belgesi		Üstün Başarı	
	1.Dönem	2.Dönem	1.Dönem	2.Dönem	1.Dönem	2.Dönem	1.Dönem	2.Dönem
2021-2022	79	77	17	19	19	38	0	3
2022-2023	148	140	42	40	17	18	0	2
2023-2024	78		16		20		0	
2024-2025								
2025-2026								
2026-2027								
2027-2028								

**Tablo 13. Personel Sayı ve Eğitim Durumu (2024 Yılı)**

Adı Soyadı/Görev Unvanı	Branşı	Mevcut		Kariyeri	Eğitim Durumu
		Erkek	Kadın		
Murat AKTÜRK/Okul Müdürü	İngilizce	1		Öğretmen	YL
Fırat Emre ALP/Müdür Yardımcısı	Coğrafya	1		Öğretmen	LİSANS
Ahmet BAZIN/Müdür Yardımcısı	Matematik	1		Öğretmen	YL
Gözde YAZICITUNÇ	Kimya		1	Öğretmen	YL
Abdullah TUTAL	Türk Dili ve Edb.	1		Öğretmen	LİSANS
Abdullah YILMAZ	Coğrafya	1		Öğretmen	LİSANS
Ataullah ACAR	Türk Dili ve Edb.	1		Öğretmen	LİSANS
Ayşegül ÖZDEMİR EVİZ	Felsefe		1	Uzman Öğr.	LİSANS
Betül KILINÇ	Felsefe		1	Öğretmen	LİSANS
Büşra BOZ	Matematik		1	Öğretmen	YL
Ceren ALP	Rehberlik		1	Öğretmen	LİSANS
Dilan ŞİMŞEK	Türk Dili ve Edb.		1	Öğretmen	YL
Ebru ÜNAL	Matematik		1	Öğretmen	LİSANS
Erhan BAKBAK	Din Kültürü ve Ah.	1		Uzman Öğr.	LİSANS
Erkan YILMAZ	Biyoloji	1		Öğretmen	YL
Ersin YIĞIT	Beden Eğitimi	1		Öğretmen	LİSANS



Adı Soyadı/Görev Unvanı	Branşı	Mevcut		Kariyeri	Eğitim
Gökhan GÖKALP	Fizik	1		Öğretmen	LİSANS
Gülfem ÜSTÜNDAĞ	Görsel Sanatlar		1	Öğretmen	LİSANS
Gülnur YILDIZ	Din Kültürü ve Ah.		1	Öğretmen	LİSANS
Ğazal ACAR	İngilizce		1	Öğretmen	
Hanım İNANIR	Bilişim Teknoloji.		1	Öğretmen	LİSANS
İpek KOYUNCU	İnilizce		1	Öğretmen	LİSANS
Kübra EKİNCİ	Din Kültürü ve Ah.		1	Öğretmen	LİSANS
Leyla ATALAY ORHAK	Türk Dili ve Edb.		1	Öğretmen	LİSANS
Leyla TAŞ	Görsel Sanatlar		1	Öğretmen	LİSANS
Mehmet Mesut AKYOL	İngilizce	1		Öğretmen	LİSANS
Mesut IŞIK	Beden Eğitimi	1		Öğretmen	LİSANS
Mustafa BADEMCİ	Coğrafya	1		Öğretmen	LİSANS
Nagihan BİLGİN	Rehberlik		1	Öğretmen	LİSANS
Nazlı KURTULDU	Tarih		1	Öğretmen	LİSANS
Ruken KAYA	İngilizce		1	Öğretmen	LİSANS
Safa NAR	Matematik	1		Öğretmen	LİSANS
Selen YILDIZHAN	İngilizce		1	Öğretmen	LİSANS
Sevil KAYA KAÇAR	Türk Dili ve Edb.		1	Öğretmen	LİSANS
Süleyman AKDİŞ	Tarih	1		Öğretmen	LİSANS
Yüksel DEMİR	Türk Dili ve Edb.	1		Öğretmen	LİSANS

**Tablo 14. Öğrenme Ortam Verileri**

OKUL BÖLÜMLERİ	OKULUN FİZİKİ DURUMU			
	SAYI/ADET	ALANI m2	ÖZEL ALANLAR	ÖZELLİK
OKUL KAT SAYISI	Bodrum+Zemin+3			200 KAPASİTE
DERSİK SAYISI	20		ÇOK AMAÇLI SALON	130
İDARİ ODA	4		KÜTÜPHANE	VAR
REHBERLİK	2		BİLGİSAYAR LABORATUARI	YOK
DESTEK EĞİTİM	1		ÇOK AMAÇLI SAHA	YOK
ÖĞRETMENLER ODASI	1		LABORATUAR	1
KANTİN	1		BAHÇE	VAR
SPOR ODASI	1			
ATÖLYE	2			

Okulumuzda yeni öğretim yılında FETEMM Atölyesi kurulması planlanmaktadır.

## 2.7.2. İnsan Kaynakları

**Tablo 15. Çalışanların Görev Dağılımı**

Çalışanın Ünvanı	Görevleri
Murat AKTÜRK/Okul Müdürü	Okul iş ve işlemlerini koordine etmek, Her türlü kurul komisyonlarına doğal başkanlık etmek, Okulun hedefleri doğrultusunda ilerleye bilmesi için çalışmalar yapmak.
Ahmet BAZIN/Müdür Yardımcısı	Okul ve Pansiyonda satın alma komisyonuna başkanlık etmek, personelin devam devamsızlık takibini yapmak, okul ödül ve disiplin kuruluna başkanlık etmek, okul adına her türlü tebligatı yapmak, Okul müdürünün vereceği diğer görevleri yapmak.
Fırat Emre ALP/Müdür Yardımcısı	Personel ile ilgili iş ve işlemleri tam zamanında yapmak. Okul Müdürünün görev vereceği kurul ve komisyonlarda görev yapmak ve Okul Müdürünün vereceği diğer görevleri yapmak.
Öğretmenler	Zamanında derse girmek, nöbetini zamanında tutmak, kurul ve komisyonlarda görev almak, öğrencileri bilimsel kültürel vb alanlarda hazırlamak.
Yönetim İşleri ve Büro Memuru	Okulda gelen giden evrak kayıt takibini yapmak, okul adına istenen verileri hazırlamak, satın alma komisyonunda görev yapmak.
İşçi	Okulun görev sınırları içerisinde temizlik yapmak. İş güvenliği kanunu çerçevesinde okulda küçük bakım ve onarımları yapmak.

**Tablo 16. İdari Personelin Hizmet Süresine İlişkin Bilgiler**

Hizmet Süreleri	2024 Yıl İtibarıyla		2025	2026	2027	2028
	Kişi Sayısı	%				
1-4 Yıl	0	0				
5-6 Yıl	0	0				
7-10 Yıl	3	100				
10.....Üzeri	0	0				

**Tablo 17. Okulda Oluşan Yönetici Sirkülasyonu Oranı**

	Yıl İçerisinde Okul/Kurumdan Ayrılan Yönetici Sayısı						Yıl İçerisinde Okul/Kurumda Göreve Başlayan Yönetici Sayısı					
	2021	2022	2023	2024	2025	2026	2021	2022	2023	2024	2025	2026
<b>TOPLAM</b>	1	0	1				1	0	1			

**Tablo 18. Kurumda Gerçekleşen Öğretmen Sirkülasyonunun Oranı**

	Yıl İçerisinde Kurumdan Ayrılan Öğretmen Sayısı						Yıl İçerisinde Kurumda Göreve Başlayan Öğretmen Sayısı					
	2023	2024	2025	2026	2027	2028	2023	2024	2025	2026	2027	2028
TOPLAM	5	0					4	2				

**Tablo 19. Kurumdaki Mevcut Hizmetli/ Memur /İşçi Sayısı**

	Görevi	Erkek	Kadın	Eğitim Durumu	Hizmet Yılı	Toplam
1	Memur	1	0	ÖNLİSANS	1	1
2	Hizmetli	0	0			
3						
4	İşçi	1	0	Lise	6	1

**Tablo 20. Okul Rehberlik Hizmetleri**

Mevcut Kapasite				Mevcut Kapasite Kullanımı ve Performans					
Psikolojik Danışman Norm Sayısı	Görev Yapan Psikolojik Danışman Sayısı	İhtiyaç Duyulan Psikolojik Danışman Sayısı	Görüşme Odası Sayısı	Danışmanlık Hizmeti Alan			Rehberlik Hizmetleri İle İlgili Düzenlenen Eğitim/Paylaşım Toplantısı vb. Faaliyet Sayısı		
				Öğrenci Sayısı	Öğretmen Sayısı	Veli Sayısı	Öğretmenlere Yönelik	Öğrencilere Yönelik	Velilere Yönelik
2	2	0	2	425	0	0	3	5	2

## 2.7.3 Teknolojik Düzey

Tablo 21. Teknolojik Araç-Gereç Durumu

Araç-Gereçler	2021	2022	2023	2024	İhtiyaç	2025	2026	2027	2028
Akıllı Tahta	22	22	22	22	0				
Masa Üstü Bilgisayar	3	5	7	7	0				
Taşınabilir Bilgisayar	0	1	1	1	0				
Projeksiyon Cihazı	0	1	1	1	0				
TV Sayısı	2	2	3	3	0				
Yazıcı	5	5	6	6	2				
Fotokopi Makinesi	0	0	1	1	1				
İnternet	1	1	1	1	1				

Tablo 22. Fiziki Mekân Durumu

Fiziki Mekân	Var	Yok	Adedi	İhtiyaç	Açıklama
Öğretmen Çalışma Odası	Var		1	0	
Ekipman Odası		Yok	0	1	
Kütüphane	Var		1		
Rehberlik Servisi	Var		2	0	
Resim Odası	Var		1	0	
Müzik Odası		Yok	0	0	
Çok Amaçlı Salon	Var		1	0	
Spor Salonu		Yok	0	1	



## 2.7.4. Mali Kaynaklar

Tablo 23. Kaynak Tablosu

Kaynaklar	2024	2025	2026	2027	2028
Genel Bütçe	60000	80000	100000	120000	140000
Okul Aile Birliđi					
Özel İdare					
Kira Gelirleri	44000	56000	68000	80000	100000
Döner Sermaye					
Dış Kaynak/Projeler					
TOPLAM	104000	136000	168000	200000	240000

Tablo 24. Harcama Kalemler

Harcama Kalemi	Çeşitleri
Personel	Ücretli öğretmen giderleri.
Onarım	Okul/kurum binası ve tesisatlarıyla ilgili her türlü Küçük onarım; makine, bilgisayar, yazıcı vb. bakım giderleri
Sosyal-sportif faaliyetler	Etkinlikler ile ilgili giderler
Temizlik	Temizlik malzemeleri alımı
İletişim	Telefon, faks, internet, posta, mesaj giderleri
Kırtasiye	Her türlü kırtasiye ve sarf malzemesi giderleri



**Tablo 25. Gelir-Gider Tablosu**

YILLAR	2023		2024		2025		2026		2027		2028	
	GELİR	GİDER	GELİR	GİDER	GELİR	GİDER	GELİR	GİDER	GELİR	GİDER	GELİR	GİDER
Temizlik	106.524	106.524	38686	0								
Küçük Onarım	60000	59976										
Bilgisayar Harcamaları	0	0										
Büro Makineleri Harcamaları	0	0										
Telefon-İnternet	3925	3925	1915,25	1915,25								
Jeneratör	0	0										
Elektrik-Su	116550	116478	54.787,43	54.787,43								
Yangın Tüprü Dolumu	0	0										
Kırtasiye-Spor Malzemesi	100320	100320	20841	0								
GENEL	383394	383298	116229	56702								

## 2.7.5. İstatistikî Veriler

**Tablo 26. Öğrenci Durumu**

Yıllar	Genel Mevcut	Ortalama Sınıf Mevcudu	Mevcudu En fazla Olan Sınıf	Mevcudu En az Olan Sınıf	Kaynaştırma Eğitimi Alan Öğrenci Sayısı
2021-2022	640	35,5	40	22	9
2022-2023	633	31,65	40	16	12
2023-2024	599	30	38	16	11
2024-2025					
2025-2026					
2026-2027					
2027-2028					



## 2.8. Çevre Analizi (PESTLE)

Batman, Türkiye'nin Güneydoğu Anadolu Bölgesi'nde yer alan bir il ve aynı zamanda bu ilin merkez ilçesidir. Bölgenin zengin tarihi ve kültürel mirasıyla öne çıkan Batman, çeşitli medeniyetlere ev sahipliği yapmıştır.

Batman'ın tarihi, Paleolitik döneme kadar uzanmaktadır ve bölgede yapılan arkeolojik kazılarda bu döneme ait izler bulunmuştur. Antik çağlarda Mezopotamya'nın bir parçası olan bu bölge, Hititler, Asurlular, Urartular, Persler, Roma İmparatorluğu ve Bizans İmparatorluğu gibi çeşitli medeniyetlerin egemenliği altında kalmıştır.

Özellikle tarih boyunca önemli ticaret yollarının kavşağında bulunmasıyla Batman ve çevresi, birçok medeniyetin dikkatini çekmiştir. Bu da bölgenin kültürel çeşitliliğini ve zenginliğini artırmıştır.

Osmanlı döneminde Batman, Diyarbakır Vilayeti'nin bir parçasıydı. Cumhuriyet döneminin başlarında ise Diyarbakır'a bağlı bir ilçe olarak kalmıştır. Ancak 1990'lı yıllarda yapılan düzenlemelerle Batman, kendi il statüsüne kavuşmuştur.

Batman'ın tarihi ve kültürel yapısını anlamak için yörede bulunan tarihi yapılar ve kalıntılar da önemlidir. Hasankeyf, bölgenin en önemli tarihi ve kültürel merkezlerinden biridir. Fırat Nehri kıyısında yer alan bu antik şehir, birçok medeniyetin izlerini taşımaktadır ve tarihi yapılarıyla dikkat çekmektedir. Ancak Hasankeyf'in baraj suları altında kalmasıyla bu zenginliklerin bir kısmı yok olmuştur.

Batman'ın tarihindeki en önemli dönemlerden biri de Cumhuriyet sonrası dönemdir. Bu dönemde bölgede yaşanan ekonomik ve sosyal değişimler, Batman'ın bugünkü yapılanmasını etkilemiştir. Özellikle petrol ve doğal gaz gibi kaynakların keşfi, bölgenin ekonomisinde ve demografisinde büyük değişikliklere neden olmuştur.

Bugün Batman, kültürel mirasıyla ön plana çıkan bir şehirdir. Zengin tarihi geçmişi, doğal güzellikleri ve kültürel çeşitliliğiyle ziyaretçilerini ağırlamaktadır. Aynı zamanda bölgenin ekonomisindeki gelişmeler, Batman'ı bölgenin önemli bir ticaret ve sanayi merkezi haline getirmiştir.

Coğrafi konumu bakımından Batman, Fırat Nehri'nin kıyısında yer alır ve tarih boyunca önemli ticaret yollarının kavşağında bulunmasıyla dikkat çeker. Bölge, Mezopotamya'nın bir parçasıdır ve zengin tarihi mirasıyla öne çıkar. Batman'ın tarihi, Paleolitik döneme kadar uzanmaktadır ve çeşitli medeniyetlere ev sahipliği yapmıştır.

Bugün Batman, kültürel mirasıyla ön plana çıkan bir şehirdir. Zengin tarihi geçmişi, doğal güzellikleri ve kültürel çeşitliliğiyle ziyaretçilerini ağırlamaktadır. Aynı zamanda bölgenin ekonomisindeki gelişmeler, Batman'ı bölgenin önemli bir ticaret ve sanayi merkezi haline getirmiştir.

## 2.9. GZFT Analizi

GZFT Analizi (Güçlü yönler, zayıf yönler, Fırsatlar ve Tehditler ) durum analizi kapsamında kullanılan temel yöntemlerdir. Müdürlüğümüzün mevcut durumunu ortaya koyabilmek için geniş katımlı bir grup ile GZFT analizi yapılmıştır.

Müdürlüğümüzce yapılan GZFT analizinde Müdürlüğün güçlü ve zayıf yönleri ile Fırsat ve Tehditler değerlendirilmiştir.

<b>GÜÇLÜ YÖNLERİMİZ:</b>	<b>ZAYIF YÖNLERİMİZ:</b>
<ul style="list-style-type: none"><li>➤ Dinamik, donanımlı ve özverili bir öğretmen kadromuzun olması</li><li>➤ Okulumuzun diğer eğitim-öğretim kurumlarıyla işbirliği içinde olması</li><li>➤ İlçe Milli Eğitim Müdürlüğünün desteği</li><li>➤ Nitelikli, özverili ve adil bir idari personelinin olması</li><li>➤ Okul kütüphanesinin bulunması</li><li>➤ Çok amaçlı salonun olması</li><li>➤ Yeterli teknolojik donanıma sahip olması</li><li>➤ Öğrencilerin geleceğe yönelik bir hedeflerinin bulunması Okul paydaşları arasında saygıya dayanan paylaşımlı bir ilişkin bulunması</li><li>➤ Yerel yöneticilerin ve sivil toplum örgütlerinin desteği</li><li>➤ Fiziki donanıma sahip bir rehberlik servisinin bulunması</li><li>➤ Okulun tanıtımı konusunda halkla ilişkilerimizin yeterli düzeyde olması</li><li>➤ Güvenlik sorununun olmaması</li></ul> <p>Yardıma ihtiyacı olanlara yardım edilmesi</p> <ul style="list-style-type: none"><li>➤ Katıldığı faaliyetlerde başarılı olması</li><li>➤ Arkadaşlık bağının güçlü oluşu</li><li>➤ Kurumda çalışan öğretmenler arasında ilişkilerin sıcak olması</li><li>➤ Öğretmenlerle öğrenciler arasındaki iletişimin sağlıklı olması</li><li>➤ Öğrencilerin okul disiplinini bozucu faaliyetlerde bulunmaması</li><li>➤ Öğrenci ve velilere göre okulda milli ve manevi değerlerin öğretildiğine olan inanç</li><li>➤ İdareci kadrosunun tecrübeli kişilerden oluşması</li></ul>	<ul style="list-style-type: none"><li>➤ İşbirliğine ve proje üretimine açık olan öğrenci sayısının az olması</li><li>➤ Tam gün eğitim yapılmasından dolayı kültürel ve sportif faaliyetlere yeteri kadar zaman ayırlamaması</li><li>➤ Öğrencilerin bir bölümünde çalışma alışkanlığı ve başarılı olma azminin olmaması</li><li>➤ Zamanı kullanma ve dakiklik konusunda eksikliklerimizin olması</li><li>➤ Geniş çevreden öğrenci alındığı için velilerimizin çoğunun birbirini tanımaması</li><li>➤ Velilerin bir kısmının her şeyi devletten bekliyor olması</li><li>➤ Sınıf kurallarının öğrenciler tarafından belirlenmemiş olması</li><li>➤ Günlük ders saatinin fazla olması</li><li>➤ Okul personelinin TKY ve OGYE'ye inancının olmaması.</li><li>➤ Kişisel bilgide yeterli olduğu hatasına kapılma, gelişmeye açık olamama</li></ul>



<b>FIRSATLAR</b>	<b>TEHDİTLER</b>
<ul style="list-style-type: none"> <li>✓ Okulun şehir merkezinde olması</li> <li>✓ Üniversitelerle işbirliği imkânı olması</li> <li>✓ Stratejik planlamanın devlet politikası haline gelmesi</li> <li>✓ Hızlı teknolojik gelişmelerin eğitimde kullanılabilirliği ve uygulamada devlet politikası haline gelmesi</li> <li>✓ Sivil toplum kuruluşlarının eğitime desteği</li> </ul>	<ul style="list-style-type: none"> <li>• Televizyonlardaki şiddet görüntüleri</li> <li>• Okul çevresinde olumsuz davranışlara sahip gençlerin bulunması</li> <li>• Bazı ailelerin ekonomik durumunun iyi olmaması</li> </ul>

## 2.10. Tespit ve İhtiyaçların Belirlenmesi

Tablo 35. Tespit ve İhtiyaçları Belirlenmesi

<b>Durum Analizi Aşamaları</b>	<b>Tespitler</b>	<b>İhtiyaçlar</b>
<b>Uygulanmakta Olan Stratejik Planın Değerlendirilmesi</b>	İzleme ve değerlendirme çalışmalarında eksiklikler saptanmıştır.	İzleme ve değerlendirme için etkin bir sistem kurulması
<b>Paydaş Analizi</b>	Aileler ile iletişim ve işbirliği yetersizdir.	Aileler ile ilişkileri güçlendirecek bir ekosistemin kurulması
<b>Okul İçi Analiz</b>	Öğrencilerin öğrenme stilleri arasında en yüksek yüzde (%80) sosyal öğrenmedir.	İş birlikçi öğretim tekniklerine ağırlık verilmesi

# ÜÇÜNCÜ BÖLÜM

PROF. DR. FUAT SEZGİN ANADOLU LİSESİ  
MÜDÜRLÜĞÜ

2024-2028  
STRATEJİK PLAN

GELECEĞE BAKIŞ

## **Misyon, Vizyon ve Temel Değerler**

Türkiye Cumhuriyeti Anayasası, 1739 sayılı Millî Eğitim Temel Kanunu, 1 (Bir) numaralı Cumhurbaşkanlığı Kararnamesi ve ilgili diğer mevzuat ve üst politika belgelerinden yararlanılarak paydaş ve Ekip Üyelerinin görüşleri doğrultusunda Müdürlüğümüzün misyonu oluşturulmuştur.

Misyonumuzun; yönümüzü belirleyici, açık, özlü, gerçekçi, değerleri ve kurumun inançlarını yansıtan ve eylem odaklı olmasına dikkat edilmiştir.

Uzun vadede Müdürlüğümüzün gerçekleştirmek istediklerini ve ulaşmak istediği yeri yansıtacak şekilde kurumun vizyonu oluşturulmuştur.

Temel değerlerimiz; Strateji Geliştirme Şubesi çalışanlarının görüşleri dikkate alınarak nitel analiz, toplumsal beklentiler, paydaş düşünceleri, kurumun vizyonu gibi faktörler değerlendirilerek ortaya konulmuştur.

### **Misyonumuz**

Prof. Dr. Fuat Sezgin Anadolu Lisesi olarak, öğrencilerimizin bireysel potansiyellerini keşfetmelerine ve geliştirmelerine olanak tanıyan bir ortam sunmayı taahhüt ediyoruz. Misyonumuz şu temel prensiplere dayanmaktadır:

**Öğrenci Odaklı Eğitim:** Her bir öğrencimizin benzersiz yeteneklerine ve ihtiyaçlarına saygı duyarak, onları merkeze alıyor ve bireysel öğrenme süreçlerini destekliyoruz.

**Nitelikli Öğretim Kadrosu:** Deneyimli ve nitelikli öğretmenlerimiz, öğrencilere ilham veren bir öğrenme deneyimi sunmak için sürekli olarak kendilerini geliştirmektedirler.

**Çeşitliliği ve Katılımcılığı Teşvik:** Okulumuz, öğrencilerin farklı kültürel, sosyal ve akademik arka planlardan gelmelerini kutlar ve çeşitlilikten güç alan bir ortam yaratır.

**Topluma Hizmet ve Liderlik:** Öğrencilerimize topluma karşı sorumluluk duygusu aşılacak ve liderlik becerilerini geliştirmelerini teşvik etmek için çeşitli sosyal sorumluluk projeleri ve topluluk hizmeti faaliyetleri düzenliyoruz.

**Sürekli Gelişim ve İnovasyon:** Eğitimde sürekli gelişim ve yenilikçilik ilkelerini benimseyerek, öğrenci başarısını ve memnuniyetini artırmak için sürekli olarak programlarımızı gözden geçiriyor ve iyileştirmeler yapıyoruz.

Prof. Dr. Fuat Sezgin Anadolu Lisesi olarak, öğrencilerimizi sadece akademik başarılarıyla değil, aynı zamanda karakter gelişimi, liderlik becerileri ve topluma katkılarıyla da donatmayı amaçlıyoruz. Her bir öğrencimizin kendine güvenen, düşünceli ve sorumlu bireyler olarak yetişmesine katkıda bulunmak için çaba gösteriyoruz.

### **Vizyonumuz**

Geleceğin liderlerini yetiştiriyor, küresel perspektifle donatılmış bireyler olmalarını sağlıyoruz. Teknolojiye dayalı ve yenilikçi bir eğitimle öğrencilerimizin potansiyellerini maksimize ediyor, onları değişen dünyaya adapte olmaya teşvik ediyoruz.

## Temel Deęerlerimiz

1. Tarafsızlık ve güvenilirlik
2. Liyakat
3. İnsanların yaşam haklarına duyarlılık
4. Yenilikçilik ve girişimcilik
5. Şeffaflık ve hesap verilebilirlik
6. Mesleki beceri, bilimsel bakış
7. Paylaşımıcılık
8. Kültürel ve sanatsal duyarlılık
9. Teknolojik adaptasyon
10. Rasyonel ve katılımcı kararlar



# AMAÇ, HEDEF VE PERFORMANS GÖSTERGESİ İLE STRATEJİLERİN BELİRLENMESİ

## TEMA 1: EĞİTİM-ÖĞRETİME ERİŞİM VE KATILIM

<b>Amaç 1</b>	A1. Öğrencilerin eğitim ve öğretime etkin katılımlarıyla eğitim öğretim sürecini tamamlamalarını sağlamak
<b>Hedef 1.1</b>	H1.1. Öğrencilerin okula erişim, devam ve okulu tamamlama oranları artırılabacaktır.

Performans Göstergeleri	Hedef Etkisi*	Plan Dönemi Başlangıç Değeri	2024	2025	2026	2027	2028	İzleme Sıklığı	Rapor Sıklığı
PG 1.1.1. Bir eğitim ve öğretim yılında devamsızlık süresi 20 günden fazla öğrenci oranı (%)	30	120	100	80	60	30	0		
PG 1.1.2. Bir eğitim ve öğretim yılında sınıf tekrar eden öğrenci oranı (%)	20	15	12	10	8	5	3		
PG 1.1.3. Bir eğitim ve öğretim yılında örgün eğitimden ayrılan öğrenci oranı (%)	20	30	20	10	5	3	3		
PG 1.1.4. Okula kayıt olanların mezun olma oranı (%)	10	70	80	85	90	95	97		
PG 1.1.5. Bir eğitim ve öğretim yılında DYK Kurslarına kayıt yaptıranların oranı (%)	5	1	10	20	40	50	70		
PG 1.1.6. DYK Kurslarındaki toplam ders saatinin 1/5'ine devam etmeyen öğrencilerin oranı (%)	5	0	0	0	0	0	0		
PG 1.1.7. Destek eğitiminden faydalanan özel eğitime gereksinimi olan öğrenci oranı (%)	5	1	1	1	1	1	1		
PG 1.1.8. Telif eğitiminden Faydalanan öğrenci sayısı	5	0	0	0	0	0	0		
<b>Koordinatör Birim</b>	Okul Yönetimi								

<b>İş birliđi Yapılacak Birimler</b>	Okul Yönetimi, Rehberlik servisi, sınıf rehber öđretmenleri
<b>Riskler</b>	1. Bazı velilerin öđrencilerini okula devam ettirmek istemesi
<b>Stratejiler</b>	S1. Öđrencilerin devamsızlık nedenleri belirlenecek, öđrenci ve veli iş birliđiyle bu nedenleri ortadan kaldırmaya yönelik çalışmalar yapılacaktır. S2. Öđrenci devamsızlıđını azaltmaya yönelik sosyal ve kültürel etkinlikler düzenlenecektir. S3. Sınıf tekrarı nedenleri araştırılacak buna yönelik tedbirler alınacaktır. S4. Tam öđrenme modeli benimsenip öđrenme eksiklikleri ve kayıpları olan öđrencilere yönelik bireysel çalışmalar yapılacaktır.
<b>Maliyet Tahmini</b>	0
<b>Tespitler</b>	1. Öđrenme kayıplarını önlemeye yönelik mekanizmaların yetersiz kalması
<b>İhtiyaçlar</b>	1. DYK kurlarının okulumuz bünyesinde de açılması



<b>Amaç 1</b>	A1. Öğrencilerin eğitim ve öğretime etkin katılımlarıyla eğitim öğretim sürecini tamamlamalarını sağlamak
<b>Hedef 1.2</b>	H1.2. Öğrencilerin ders dışı etkinliklere katılım oranları artırılabacaktır.

Performans Göstergeleri	Hedef Etkisi*	Plan Dönemi Başlangıç Değeri	2024	2025	2026	2027	2028	İzleme Sıklığı	Rapor Sıklığı
PG 1.2.1. Bir eğitim ve öğretim yılında bilimsel, sosyal, kültürel sanatsal ve sportif alanlarda kurum içi ve kurum dışı faaliyete katılan öğrenci oranı (%)	25	80	90	90	90	100	100		
PG 1.2.2. Bir eğitim ve öğretim yılında sosyal sorumluluk ve toplum hizmeti çalışmaları faaliyetine katılan öğrenci oranı (%)	25	30	35	60	80	90	95		
PG 1.2.3. Bir eğitim ve öğretim yılında yerel, ulusal ve uluslararası proje, yarışma vb. etkinliklere katılan öğrenci oranı (%)	25	0	0	10	15	20	30		
PG 1.2.4. Bir eğitim ve öğretim yılında üniversitelerde yürütülen bilimsel, sosyal, kültürel, sanatsal ve sportif alanlardaki faaliyetlere katılan öğrenci oranı (%)	25	0	0	20	30	30	35		
<b>Koordinatör Birim</b>	Okul Yönetimi								
<b>İş birliği Yapılacak Birimler</b>	Okul Yönetimi, Rehberlik servisi, sınıf rehber öğretmenleri								
<b>Riskler</b>	1.Okulun yıkım kararının olması nedeniyle, geçici olarak eğitim-öğretime devam edilen okulun spor alanlarının kısıtlı olması 2. Öğrencilerin tamamının kız olması nedeniyle bazı velilerin öğrencilerin sportif faaliyetlere katılmasına sıcak bakmaması 3. İl merkezinde düzenlenen etkinliklere maddi imkanlar nedeniyle kısıtlı katılım								
<b>Stratejiler</b>	S1. Veliler öğrencilerinin etkinliklere katılımı için ikna edilecektir. S2. Okulun yapım sürecinin hızlandırılması için girişimlerde bulunulacaktır. S3. Öğrencilerin yerel, ulusal ve uluslararası proje ve yarışmalara katılmaları teşvik edilecektir. S4. Fırat Üniversitesi ile sürekli iletişim halinde olunacaktır.								
<b>Maliyet Tahmini</b>	50.000 TL								
<b>Tespitler</b>	1. Velilerin ikna edilmesi								
<b>İhtiyaçlar</b>	1. 2. Veliler ile sürekli irtibat halinde olunması								

## TEMA 2: EĞİTİM VE ÖĞRETİME KALİTE

<b>Amaç 2</b>	A2. Öğrencilerin hayata ve geleceğe erdemli bir şekilde hazırlanması için bilgi, beceri, tutum ve davranış kazanmaları sağlanacaktır.
<b>Hedef 2.1.</b>	H2.1. Öğrencilerin derslerdeki akademik başarısı artırılabacaktır.

Performans Göstergeleri	Hedefe Etkisi*	Plan Dönemi Başlangıç Değeri	2024	2025	2026	2027	2028	İzleme Sıklığı	Rapor Sıklığı
PG 2.1.1. Matematik dersi yılsonu başarı puanı	15	53,3	55	60	65	70	75		
PG 2.1.2. Türk Dili ve Edb. dersi yılsonu başarı puanı	15	60,09	62	65	70	75	75		
PG 2.1.3. Sosyal Bilimler Alan dersleri yılsonu başarı puanı	10	60,97	65	70	75	80	82		
PG 2.1.4. Fen Bilimleri Alan dersleri yılsonu başarı puanı	10	64,24	64,24	65	70	70	70		
PG 2.1.5. Tarih dersleri yılsonu başarı puanı	15	73,94	73,94	75	75	80	85		
PG 2.1.6. Coğrafya dersi yılsonu başarı puanı	15	67,33	67,33	70	75	80	85		
PG 2.1.7. Yabancı dil dersi yılsonu başarı puanı	10	75,34	70	70	75	75	75		
PG 2.1.8. Öğrenci başına okunan kitap ortalaması	10	2	5	8	10	15	20		
<b>Koordinatör Birim</b>	Okul Yönetimi								
<b>İş birliği Yapılacak Birimler</b>	Rehberlik servisi, il ve ilçe zümre başkanları, okul öğretmenleri İlçe Müftülüğü								
<b>Riskler</b>	1.Okulun yıkım kararının olması nedeniyle, geçici olarak eğitim-öğretime devam edilen okulun laboratuvarının olmaması 2. Öğrencilerin hazır bulunuşluk seviyesinin düşük olması 3.Sınav puanı ile öğrenci alan okullara yerleşemeyen öğrencilerin okulumuza mecburen kayıt olması								
<b>Stratejiler</b>	S1. Öğrencilerin kazanım eksiklikleri tespit edilerek kurlar ile takviye yapılacaktır. S2. Bakanlığımızın hazırladığı dijital platformlara yönlendirme yapılacaktır. S3. Öğrencilerin kitap okuma sayısı artırılabacaktır. S4. Okulda münazara, panel vb. etkinlikler artırılabacaktır. S5. Derslerde proje tabanlı yöntem kullanılarak öğrencilerin analiz, sentez ve değerlendirme becerilerinin geliştirilmesi sağlanacaktır.								
<b>Maliyet Tahmini</b>	30.000 TL								
<b>Tespitler</b>									
<b>İhtiyaçlar</b>	1. Okulumuzun tanıtımı için ortaokullar ziyaret edilecek. 2. Veliler ikna edilecek, İmam Hatip Liselerinin başarı istatistikleri veliler ile paylaşılacak, ÖSYM verileri elde edilecek.								



<b>Amaç 2</b>	A2. Öğrencilerin hayata ve geleceğe erdemli bir şekilde hazırlanması için bilgi, beceri, tutum ve davranış kazanmaları sağlanacaktır.
<b>Hedef 2.2</b>	H2.2. Öğrencilerin ilgi, beceri ve yetenekler geliştirerek üst öğrenime yerleşen öğrenci oranını artırmak.

Performans Göstergeleri	Hedefe Etkisi*	Plan Dönemi Başlangıç Değeri	2024	2025	2026	2027	2028	İzleme Sıklığı	Rapor Sıklığı
PG 2.2.1. Bir üst öğrenime yerleşen öğrenci oranı	25	5	10	20	30	40	60		
PG 2.2.2. Ön lisans programlarına yerleşen öğrenci oranları	10	2	5	5	10	12	15		
PG 2.2.3. Kariyer rehberliği faaliyetlerine katılan daire ulaşılan öğrenci sayısı	5	50	50	21	60	65	65		
PG 2.2.4. Tercih danışmanlığı faaliyetlerinde yararlanan öğrenci sayısı	10	50	50	21	60	65	65		
PG 2.2.5. Kariyer rehberliği kapsamında yapılan faaliyet sayısı	10	3	3	5	8	8	10		
PG 2.2.6. Yüksek öğretim kurumları sınavında (TYT)-AYT'de ilk 500-1000-5000-10000'de yer alan öğrenci sayısı	20	0	0	1	2	2	2		
PG 2.2.7. Yüksek öğretim kurumları sınavında AYT'de ilk 500-1000-5000-10000'de yer alan öğrenci sayısı	20	0	0	1	2	2	2		
<b>Koordinatör Birim</b>	Okul Yönetimi								
<b>İş birliği Yapılacak Birimler</b>	Rehberlik servisi, il ve ilçe zümre başkanları, okul öğretmenleri, Üniversite, İlçe MEM								
<b>Riskler</b>	1. Öğrencilerin hazır bulunuşluk seviyesinin düşük olması 2. Sınav puanı ile öğrenci alan okullara yerleşemeyen öğrencilerin okulumuza mecburen kayıt olması								
<b>Stratejiler</b>	S1. DYK Kurslarıyla öğrencilerin genel derslerdeki yeterlilikleri artırılabacaktır. S2. Bakanlığımızın hazırladığı dijital platformlara yönlendirme yapılacaktır. S3. Öğrencilerin kitap okuma sayısı artırılabacaktır. S4. Üniversiteler ile işbirliği yapılacaktır. S5. Öğrencileri ilgi, yetenek ve ihtiyaçları doğrultusunda bir üst öğrenim programına hazırlayacak mesleki ve eğitsel rehberlik faaliyetleri yürütülecektir..								
<b>Maliyet Tahmini</b>	50.000 TL								
<b>Tespitler</b>									
<b>İhtiyaçlar</b>									

<b>Amaç 2</b>	A2. Öğrencilerin hayata ve geleceğe erdemli bir şekilde hazırlanması için bilgi, beceri, tutum ve davranış kazanmaları sağlanacaktır.
<b>Hedef 2.3</b>	H2.3. Öğrencilerin ulusal/uluslar arası projelere katılım oranları ve hareketlilik sayısı yükseltilerek bereci temelli yabancı dil öğrenme yeterlilikleri artırılabacaktır.

Performans Göstergeleri	Hedefe Etkisi*	Plan Dönemi Başlangıç Değeri	2024	2025	2026	2027	2028	İzleme Sıklığı	Rapor Sıklığı
PG 2.3.1. Yabancı dil öğrenme yeterliliklerini geliştirmeye yönelik açılacak kurs sayısı	20	0	0	1	1	1	1		
PG 2.3.2. Yabancı dil öğrenme yeterliliklerini geliştirmeye yönelik açılan kurslara katılan öğrenci oranı (%)	10	0	0	5	7		8		
PG 2.3.3. öğrencilere yabancı dil bilmenin önemini ve gerekliliğini anlatan seminer sayısı	10	0	0	1	2	3	3		
PG 2.3.4. Yabancı dil dersi yıl sonu puan ortalaması	10	60	75	75	75	75	75		
PG 2.3.5. Ulusal ve uluslar arası hareketlilik programları/projeleri bilgilendirme toplantılarına katılım oranı (%)	25	0	0	1	2	3	4		
PG 2.3.6. Bir eğitim öğretim döneminde hazırlanan ulusal veya uluslar arası proje sayısı	25	0	0	1	2	3	4		
<b>Koordinatör Birim</b>	Okul Yönetimi								
<b>İş birliği Yapılacak Birimler</b>	Rehberlik servisi, il ve ilçe zümre başkanları, okul öğretmenleri il ve ilçe MEM, Üniversite								
<b>Riskler</b>	1. Öğrencilerin hazır bulunuşluk seviyesinin düşük olması								
<b>Stratejiler</b>	S1. Öğrencilerin yabancı dil öğrenme yeterliliklerini geliştirmeye yönelik kurslar açılacaktır. S2. Öğrencilere yabancı dil bilmenin önemi ve gerekliliğini anlatan seminerler düzenlenecektir. S3. Öğrencilere yabancı dil bilmenin önemi ve gerekliliğini anlatan konferanslara yönlendirilecektir. S4. Yabancı dil eğitimine yönelik dijital içerikler ve platformlardan haberdar olmaları sağlanacaktır. S5. Duvar panoları, afişleri hazırlanacaktır.								
<b>Maliyet Tahmini</b>	30.000 TL								
<b>Tespitler</b>	1. Öğrencilerin yabancı dil öğrenmenin zor olacağı kanısı.								
<b>İhtiyaçlar</b>	1. Dil sınıfının açılması için öğrencilerin teşvik edilmesi.								

## TEMA 3: KURUMSAL KAPASİTE

<b>Amaç 3</b>	A3. Okulların kurumsal kapasite ve yeterlilikleri verimli ve sürdürülebilir bir şekilde geliştirilecektir.
<b>Hedef 3.1</b>	H3.1. Okulun fiziki mekânlarını ihtiyaç ve hedefleri doğrultusunda iyileştirilmesi sağlanacaktır.

Performans Göstergeleri	Hedefe Etkisi*	Plan Dönemi Başlangıç Değeri	2024	2025	2026	2027	2028	İzleme Sıklığı	Rapor Sıklığı
PG 3.1.1. İyileştirilen fiziki mekânları (derslik, spor salonu, kütüphane, pansiyon vb) sayısı	50	20	20	22	22	23	23		
PG 3.1.2. Fiziksel mekanların temizlik ve hijyenine ilişkin memnuniyet oranı (%)	20	70	100	100	100	100	100		
PG 3.1.3. Altyapı ve donatım eksikliği bulunan fiziksel birim sayısı	30	10	10	5	4	3	2		
<b>Koordinatör Birim</b>	Okul Yönetimi								
<b>İş birliği Yapılacak Birimler</b>	Milli Eğitim Bakanlığı, İl ve İlçe MEM, Okul Aile Birliği, Belediye								
<b>Riskler</b>	1. Ödenek yetersizliği								
<b>Stratejiler</b>	S1. Okulun fiziki mekanlarının durum tespiti yapılacak, önceliklendirilmiş plan hazırlanacak S2. Fiziki mekânların iyileştirilmesi için kamu idareleri, belediyeler ve işverenle iş birlikleri yapılacaktır. S3. Temizlik memnuniyet anketleri yapılacaktır.								
<b>Maliyet Tahmini</b>	500.000 TL								
<b>Tespitler</b>	1. Ödenek yetersizliği 2. Okul Aile Birliğinin etkin olmaması								
<b>İhtiyaçlar</b>	1. Okulumuzun yapımı hızlandırılmalıdır. 2. Velilerin Okul Aile Birliğini etkin hale getirmelidir. 3. Donanım eksikliği giderilmelidir.								



<b>Amaç 3</b>	A3. Okulların kurumsal kapasite ve yeterlilikleri verimli ve sürdürülebilir bir şekilde geliştirilecektir.
<b>Hedef 3.2</b>	H3.2. Okul yöneticilerinin ve öğretmenlerin mesleki gelişimleri ve motivasyonları güçlendirilecektir.

Performans Göstergeleri	Hedefe Etkisi*	Plan Dönemi Başlangıç Değeri	2024	2025	2026	2027	2028	İzleme Sıklığı	Rapor Sıklığı
PG 3.2.1. Hizmet içi eğitim alan yönetici oranı (%)	20	100	100	100	100	100	100		
PG 3.2.2. Hizmet içi eğitim alan öğretmen oranı (%)	40	100	100	100	100	100	100		
PG 3.2.3. Uzaktan hizmet içi eğitim katılan öğretmen oranı (%)	40	100	100	100	100	100	100		
<b>Koordinatör Birim</b>	Okul Yönetimi								
<b>İş birliği Yapılacak Birimler</b>	Bakanlık, Sivil Toplum Kuruluşları, İl ve İlçe MEM, Üniversite								
<b>Riskler</b>	-								
<b>Stratejiler</b>	<p>S1. Okul yönetiminin ve öğretmenlerin gelişim ihtiyaçları tespit edilerek, bu ihtiyaçları gidermeye yönelik bir mesleki gelişim planı hazırlanacaktır.</p> <p>S2. Okul yönetiminin ve öğretmenlerin uzaktan hizmet içi eğitimlere katılmaları teşvik edilecektir.</p> <p>S3. Okul personelinin motivasyon, iş doyum ve kurumsal bağlılık düzeylerini artıracak çalışmalar yapılacaktır.</p>								
<b>Maliyet Tahmini</b>	5.000 TL								
<b>Tespitler</b>	1.Kadın öğretmenlerin yüz yüze eğitimlere çocukları nedeniyle katılmak istememesi								
<b>İhtiyaçlar</b>	1. Uygulamalı hizmet içi eğitimlerin yapılması daha faydalı olacaktır.								



<b>Amaç 3.</b>	A3. Okulların kurumsal kapasite ve yeterlilikleri verimli ve sürdürülebilir bir şekilde geliştirilecektir.
<b>Hedef 3.3</b>	H3.3. Eğitim ve öğretimin sağlıklı ve güvenli bir ortamda gerçekleştirilmesi için okul sağlığı ve güvenliği geliştirilecektir.

Performans Göstergeleri	Hedefe Etkisi*	Plan Dönemi Başlangıç Değeri	2024	2025	2026	2027	2028	İzleme Sıklığı	Rapor Sıklığı
PG 3.3.1. Okulda yaşanan kaza sayısı	10	0	0	0	0	0	0		
PG 3.3.2. Bağımlılıkla mücadele ile ilgili konularda eğitim alan öğrenci, öğretmen, veli oranı (kırılım yapılacak)	10	75	100	1000	100	100	100		
PG 3.3.3. Akran zorbalığı ve siber zorbalıkla ilgili konularda eğitim alan öğrenci öğretmen sayısı (kırılım yapılacak)	10	200	600	650	650	700	750		
PG 3.3.4. Sağlıklı beslenme ve obezite ile ilgili konularda verilen eğitim alan öğrenci, öğretmen ve veli oranı	10	100	600	650	650	700	750		
PG 3.3.5. Hijyen, gıda güvenliği, bulaşıcı hastalıklar ile ilgili konularda verilen eğitim alan öğrenci, öğretmen ve veli oranı	10	50	600	650	650	700	750		
PG 3.3.6. Disiplin kuruluna sevk edilen olay sayısı	10	0	0	0	0	0	0		
PG 3.3.7. Afete hazırlık eğitimine katılan öğrenci ve öğretmen sayısı	10	100	600	650	650	700	750		
PG 3.3.8. İlk yardım eğitimine katılan öğrenci ve öğretmen sayısı	10	50	600	650	650	700	750		
PG 3.3.9. Sivil savunma eğitimine katılan öğrenci ve öğretmen sayısı	10	20	600	650	650	700	750		
PG 3.3.10. Afet ve Acil durum tatbikat sayısı	10	1	3	3	4	5	5		
<b>Koordinatör Birim</b>	Okul Yönetimi								
<b>İş birliği Yapılacak Birimler</b>	Belediye, AFAD, İl MEM, Sağlık Kuruluşları								

<b>Riskler</b>	<ol style="list-style-type: none"> <li>1. Faaliyetlerde Sürekliliğin sağlanamaması</li> <li>2. Uygulamada eksikliklerin olması</li> <li>3. Eğitimlerin il merkezinde verilmesi</li> <li>4. Öğrencilerin Sosyal Medya Alışkanlıkları</li> </ol>
<b>Stratejiler</b>	<p>S1. Öğrenci, öğretmen ve velilere farkındalık oluşturmak için bağımlılıkla mücadele, akran zorbalığı, siber zorbalık, sağlıklı beslenme ve obezite, hijyen gibi konularda alan uzmanları ile iş birliğinde eğitimler düzenlenecektir.</p> <p>S2. Okulda yaşanan disiplin olaylarının nedeni rehber öğretmen koordinasyonunda sınıf rehber öğretmeni ve öğrencilerin diğer öğretmenleriyle işbirliğine gidilecektir.</p> <p>S3. Başarılı ve örnek davranış sergileyen öğrencilerin onur belgesiyle ödüllendirilmesi ve bu öğrencilerin diğer öğrencilere örnek olması sağlanacaktır.</p> <p>S4. Doğa, insan ve teknoloji kaynaklı (deprem, sel, heyelan, yangın, çığ ve salgın hastalıklar vd.) afetlere karşı gerekli tedbirlerin alınması için çalışmalar yapılacaktır.</p> <p>S5. Afet ve Acil Durum Tatbikatları yapılacaktır.</p>
<b>Maliyet Tahmini</b>	20.000 TL
<b>Tespitler</b>	<ol style="list-style-type: none"> <li>1. Velilerin büyük kısmının seminerlerden kaçınması</li> <li>2. Uygulamada birliktelik eksikliği</li> </ol>
<b>İhtiyaçlar</b>	<ol style="list-style-type: none"> <li>1. Tatbikat için malzemeler temin edilecektir.</li> <li>2. Eğitim için Uzman Kişilerin ilçeye davet edilmesi</li> <li>3. Sosyal Medya Bağımlılığının önüne geçilmesi için çalışmalar yapılması</li> </ol>



<b>Amaç 3.</b>	A3. Okulların kurumsal kapasite ve yeterlilikleri verimli ve sürdürülebilir bir şekilde geliştirilecektir.
<b>Hedef 3.4.</b>	H3.4. İklim değişikliklerinin olumsuz etkilerini azaltmak ve çevresel sürdürülebilirliği sağlamak için tasarruf tedbirleri kapsamında enerji verimliliği artırılacaktır.

Performans Göstergeleri	Hedefe Etkisi*	Plan Dönemi Başlangıç Değeri	2024	2025	2026	2027	2028	İzleme Sıklığı	Rapor Sıklığı
<b>PG 3.4.1. Elektrik tüketimi (kw)</b>	25	4.000 kw	4.000	3.000	3.000	2.500	2.500		
<b>PG 3.4.2. Su tüketimi (m3)</b>	25	1.200 m3	1.000	800	700	700	700		
<b>PG 3.4.3. Doğalgaz tüketimi (m3)</b>	25	40.000m3	35.000m3	32.000	30.000	30.000	28.000		
<b>PG 3.4.4. Bakım ve onarım yapılan alan-tesisat sayısı/oranı</b>	25	5	4	3	3	3	3		
<b>Koordinatör Birim</b>	Okul Yönetimi								
<b>İş birliği Yapılacak Birimler</b>	EPSAŞ, AKSA DOĞALGAZ, BATMAN BELEDİYESİ								
<b>Riskler</b>	1. Öğrencilerde tüketim alışkanlığı 2. Kurumlara su ve enerji kullanım fiyatlarının normalden daha fazla olması								
<b>Stratejiler</b>	S1. Okul ve pansiyon elektrik, su ve yakıt tüketimi miktar ve tutar olarak izlenerek tüketimi artıran unsurlar araştırılacak ve verimliliği artıracak tedbirler alınacaktır. S2. Tasarruf tedbirleri kapsamında enerji verimliliği ile ilgili farkındalık çalışmaları yapılacaktır. S3. Enerji tasarrufuna yönelik proje geliştirilecektir. S4. Yenilenebilir enerji kaynaklarından daha fazla yararlanmak için çalışmalar yapılacaktır.								
<b>Maliyet Tahmini</b>	1.000.000TL ( Tahmini Yıllık Toplam Fatura ve Bakım Onarım giderleri)								
<b>Tespitler</b>	1. Tüketim ve tasarruf bilincinin az olması 2. Su zengini bir ülke olduğumuzun sanılması, enerji maliyetlerinin yüksek olduğu bilincinin olmaması.								
<b>İhtiyaçlar</b>	1. Kamu kurumlarına firma ve belediyenin birim fiyatının hanelerde kullanılan bedel üzerinden fiyatları yansıtması 2. Yenilenebilir enerji kaynaklarının artırılması 3. Tasarruf bilincinin ve israfın haram olduğunun öğrenci ve velilere aşılması								

# DÖRDÜNCÜ BÖLÜM

PROF. DR. FUAT SEZGİN ANADOLU LİSESİ  
MÜDÜRLÜĞÜ

2024-2028  
STRATEJİK PLAN

MALİYETLENDİRME



#### 4.1. MALİYETLENDİRME

Stratejik planlama sürecinin önemli bir unsuru olan maliyetlendirme, belirlenen amaç ve hedeflere ulaşmak için gerekli kaynakların bütçeyle ilişkilendirilmesini ve harcamaların önem sırasına göre gerçekleştirilmesini sağlamaktadır. Böylelikle kaynakların amaçlar doğrultusunda etkili ve verimli bir şekilde kullanılması mümkün olabilecektir.

Bu kapsamda, belirlenen Stratejiler doğrultusunda gerçekleştirilecek faaliyet ve projeler ile bunların tahmini kaynak ihtiyacı belirlenmiştir.

Müdürlüğümüz 2024-2028 Stratejik Planı'nda yer alan stratejik amaçların gerçekleştirilebilmesi için beş yıllık süre için tahmini 11.365.000 TL'lik kaynağa ihtiyaç duyulmaktadır. Planda yer alan hedeflerin maliyet tahmini toplamından her bir amacın tahmini maliyetine, amaç maliyetleri toplamından ise stratejik planın tahmini maliyetine ulaşılmıştır.

Müdürlüğümüz stratejik planında belirtilen amaç ve hedeflerin maliyetleri aşağıdaki tabloda sunulmuştur.

**Tablo 36. Tahmini Maliyet Tablosu**

Amaç ve Hedef Tablosu	2024	2025	2026	2027	2028	TOPLAM
<b>AMAÇ 1</b>						
Hedef 1.1.	0	20.000	30.000	40.000	50.000	140.000
Hedef 1.2.	50000	40.000	60.000	70.000	80.000	300.000
AMAÇ TOPLAM						440.000
<b>AMAÇ 2</b>						
Hedef 2.1.	30.000	45.000	60.000	80.000	90.000	305.000
Hedef 2.2.	50.000	45.000	60.000	80.000	90.000	325.000
Hedef 2.3.	30.000	45.000	60.000	80.000	90.000	305.000
AMAÇ TOPLAM						925.000
<b>AMAÇ 3</b>						
Hedef 3.1.	500.000	1.000.000	1.200.000	1.500.000	1.800.000	6.000.000
Hedef 3.2.	5.000	10.000	20.000	30.000	50.000	115.000
Hedef 3.3.	20.000	40.000	60.000	75.000	90.000	285.000
Hedef 3.4.	1.000.000	1.500.000	2.000.000	2.500.000	3.000.000	10.000.000
AMAÇ TOPLAM						<b>11.365.000</b>

Not: Hedef 3.4.Genel Yönetim Giderleri adı altında (Isınma, elektrik, su ile bakım ve onarım gibi) toplanıp ilave edilmiştir.

# BEŞİNCİ BÖLÜM

PROF. DR. FUAT SEZGİN ANADOLU LİSESİ  
MÜDÜRLÜĞÜ

2024-2028

STRATEJİK PLAN

İZLEME VE DEĞERLENDİRME

## 5. İZLEME VE DEĞERLENDİRME

İzleme, stratejik plan uygulamasının sistematik olarak takip edilmesi ve raporlanmasıdır. Değerlendirme ise, uygulama sonuçlarının amaç ve hedeflere kıyasla ölçülmesi ve söz konusu amaç ve hedeflerin tutarlılık ve uygunluğunun analizidir.

Katılımcılık, saydamlık, hesap verebilirlik, bilimsellik, tutarlılık ve nesnellik gibi planlamanın temel ilkeleri doğrultusunda izleme ve değerlendirme yapılacaktır. Stratejik plandaki amaçlara ve hedeflere ulaşabilme düzeylerini tespit edebilmek, hedeflerin gerçekleşebilmesi için gerekli tedbirleri almak izleme ve değerlendirme ile mümkün olacaktır.

Müdürlüğümüz 2024-2028 Stratejik Planı İzleme ve Değerlendirme Modeli'nin çerçevesini;

- ✓ Performans göstergeleri ve stratejiler bazında gerçekleşme durumlarının belirlenmesi,
- ✓ Performans göstergelerinin gerçekleşme durumlarının hedeflerle kıyaslanması,
- ✓ Stratejiler kapsamında yürütülen faaliyetlerin Müdürlük faaliyet alanlarına dağılımının belirlenmesi,
- ✓ Sonuçların raporlanması ve paydaşlarla paylaşımı,
- ✓ Hedeflerden sapmaların nedenlerinin araştırılması,
- ✓ Alternatiflerin ve çözüm önerilerinin geliştirilmesi süreçleri oluşturmaktadır.

**Belirtilen temel ilkeler ve veri analiz yöntemleri doğrultusunda PROF. DR. FUAT SEZGİN ANADOLU LİSESİ MÜDÜRLÜĞÜ 2024-2028 Stratejik Planı İzleme ve Değerlendirme Modeli'nin çerçevesini;**

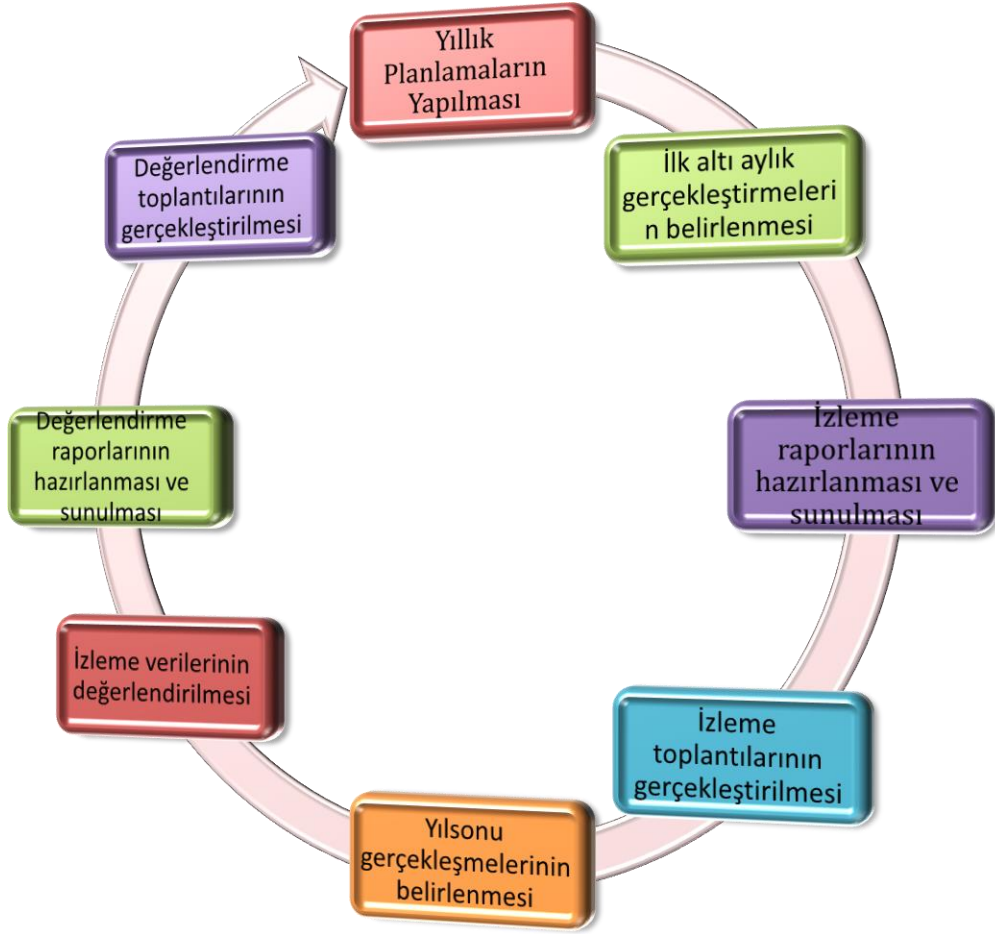
- ✓ Performans göstergeleri ve stratejiler bazında gerçekleşme durumlarının belirlenmesi,
- ✓ Performans göstergelerinin gerçekleşme durumlarının hedeflerle kıyaslanması,
- ✓ Stratejiler kapsamında yürütülen faaliyetlerin Bakanlık faaliyet alanlarına dağılımının belirlenmesi,
- ✓ Sonuçların raporlanması ve paydaşlarla paylaşımı,
- ✓ Hedeflerden sapmaların nedenlerinin araştırılması,
- ✓ Alternatiflerin ve çözüm önerilerinin geliştirilmesi süreçleri oluşturmaktadır.

### **İzleme ve Değerlendirme Sürecinin İşleyişi**

Yılda iki kez Milli Eğitim Müdürlüğü 2024–2028 Stratejik Planı'nda yer alan performans göstergelerinin gerçekleşme düzeyleri tespit edilecektir. Yılın ilk altı aylık döneminde Strateji Geliştirme Şubesi tarafından ara izleme gerçekleştirilecektir. Harcama birimlerinden sorumlu oldukları performans göstergeleri ve stratejiler ile ilgili gerçekleşme durumlarına ilişkin veriler toplanacaktır. İkinci izleme döneminde ise yıl sonu gerçekleşme durumları tespit edilecektir. Hazırlanan rapor Milli Eğitim Müdürü'ne sunulacaktır.

Bu bağlamda; amaçlara ulaşabilmek için oluşabilecek riskler tespit edilerek gerekli tedbirlerin alınması sağlanacaktır.

Stratejik plan değerlendirme raporu için belirlenmiş olan yedi amaç ve bu amaçları gerçekleştirmek için konulmuş olan hedeflerden sorumlu olan birimlerin belirlenmiş olan sürelerde raporlarını hazırlayarak Strateji Geliştirme Şubesi'ne teslim edeceklerdir. Strateji Geliştirme Şubesi gelen tüm raporları bir araya getirerek üst yöneticiye sunmak sorumluluğundadır.



Şekil2. İzleme ve Değerlendirme Süreci

2024-2025 Eğitim Öğretim Yılı Stratejik Plan İzleme ve Değerlendirme Tablosu					
<b>A1</b>	Öğrencilerin öğrenmesi, gelişmesi ve büyümesi için fırsatları genişletmek amacıyla okul, aile ve toplum arasında güçlü bağlantılar geliştirilecektir.				
<b>H1.1</b>	Öğrenci başarısını desteklemek için ailelere eğitim verilecektir.				
<b>Hedef 1.1 Performansı</b>	% 88*				
<b>Sorumlu Birim</b>	Okul yönetim kadrosu				
<b>Performans Göstergesi</b>	Hedefe Etkisi (%)	Plan Dönemi Başlangıç Değeri *(A)	İzleme Dönemindeki Yıl Sonu Hedeflenen Değer (B)	İzleme Dönemindeki Gerçekleşme Değeri (C)	Performans (%) (C-A)/(B-A)
<b>PG 1.1.1 Her dönem sınıf velilerine yönelik düzenlenen etkinlik sayısı</b>					
<b>PG 1.1.2 En az bir aile eğitimi alan veli oranı (yüzde)</b>					
Hedefe İlişkin Değerlendirmeler					

## 6. EKLER:

EK-1 Paydaş Sınıflandırma Matrisi

PAYDAŞLAR	İÇ PAYDAŞLAR	DIŞ PAYDAŞLAR	YARARLANICI		
	Çalışanlar, Birimler	Temel ortak	Stratejik ortak	Tedarikçi	Müşteri, hedef kitle
Millî Eğitim Bakanlığı		✓			
Valilik		✓			
Millî Eğitim Müdürlüğü Çalışanları	✓				
İlçe Millî Eğitim Müdürlükleri	✓				
Okullar ve Bağlı Kurumlar	✓				
Öğretmenler ve Diğer Çalışanlar	✓				
Öğrenciler ve Veliler	✓				✓
Okul Aile Birliği	✓				
Üniversite			0		
Özel İdare		✓		0	
Belediyeler				0	
Güvenlik Güçleri (Emniyet, Jandarma)			✓		
Bayındırlık ve İskân Müdürlüğü				0	
Sosyal Hizmetler Müdürlüğü				0	
Gençlik ve Spor Müdürlüğü		✓			
Muhtarlık				0	
İşveren kuruluşlar					✓
Sivil Toplum Kuruluşları			0		
Turizm Uygulama otelleri					

EK -2 Paydaş Önceliklendirme Matrisi

Paydaş	İç Paydaş	Dış Paydaş	Yararlanıcı (Müşteri)	Neden Paydaş?	Önceliği
MEB		✓		Bağlı olduğumuz merkezi idare	1
Öğrenciler			✓	Hizmetlerimizden yaralandıkları için	1
Özel İdare		✓		Tedarikçi mahalli idare	1
STK		0		Amaç ve hedeflerimize ulaşmak iş birliği yapacağımız kurumlar	1

**Ek-3 Yararlanıcı Ürün/Hizmet Matrisi**

Yararlanıcı (Müşteri)	Ürün/Hizmet	Eğitim-Öğretim (Örgün-Yaygın)	Yatılılık-Bursluluk	Nitelikli İş Gücü	AR-GE, Projeler, Danışmanlık	Altyapı, Donatım Yatırım	Yayın	Rehberlik, Kurs, Sosyal etkinlikler	Mezunlar (Öğrenci)	Ölçme-Değerlendirme
Öğrenciler		√	0			√	√			
Veliler							√			
Üniversiteler				0	0			√		
Medya				0	0					
Uluslararası kuruluşlar					0		0			
Meslek Kuruluşları										
Sağlık kuruluşları										
Diğer Kurumlar										0
Özel sektör				√	0					

